



**Městská knihovna Lipník nad Bečvou  
příspěvková organizace**



# **VÝROČNÍ ZPRÁVA 2017**

Hodnocení činnosti a hospodaření

## Obsah

Úvod .....	2
1. Hlavní činnosti .....	3
1.1 Veřejné knihovnické a informační služby .....	3
1.1.1 Registrovaní čtenáři (uživatelé) .....	3
1.1.2 Výpůjčky .....	5
1.1.3 Návštěvníci .....	6
1.2 Zpracování a doplňování fondů .....	7
1.2.1 Akvizice .....	7
1.2.2 Zpracování knihovního fondu .....	8
1.3 Revize a aktualizace knihovního fondu .....	9
1.4 Katalogy .....	9
1.5 Kulturní a vzdělávací činnost .....	10
1.5.1 Besedy, výstavy, kulturní akce pro veřejnost, soutěže .....	10
1.5.2 Výstavy .....	13
1.5.3 Akce ve výstavním sále - Domečku (pořádané jiným subjektem) .....	13
1.5.4 Vzdělávací akce, lekce informační výchovy, exkurze .....	13
1.6 Městské evropské informační středisko (MEIS) .....	14
1.7 Výkon regionálních funkcí .....	15
1.8 Turistické informační centrum .....	21
2. Vzdělávání zaměstnanců, aktivity v rámci SKIP .....	25
2.1 Vzdělávání zaměstnanců, odborné praxe, stáže .....	25
2.2 Semináře, školení, akce SKIP, veletrhy .....	25
3. Provozní a kontrolní činnost .....	26
3.1 Provozní porady, zasedání .....	27
3.2 Kontrolní činnost .....	27
4. Hospodaření organizace .....	27
4.1 Výsledek hospodaření za účetní období .....	27
4.1.1 Náklady a výnosy příspěvkové organizace .....	27
4.1.2 Hospodaření s fondy organizace .....	30
4.1.3 Čerpání limitu pracovníků a mzdových prostředků .....	30
4.2 Výsledek hospodaření dle jednotlivých činností za účetní období .....	30
4.2.1 Hlavní činnost .....	30
4.2.2 Vedlejší činnost .....	31
4.3 Komentář k neplnění či překročení výnosů a nákladů .....	31
4.4 Přehled rozpočtových změn .....	32
4.5 Plnění závazných ukazatelů .....	32
4.6 Přehled o čerpání účelových dotací .....	33
4.7 Evidence a hospodaření s majetkem .....	33
5. Základní údaje .....	35

## Úvod

V roce 2017 pokračoval trend sblížení poměru fyzických a virtuálních návštěv knihovny. Největší návštěvnost sice stále zaznamenáváme v půjčovnách a studovně, ale roste podíl uživatelů, kteří využívají služeb knihovny on-line. Postupně se snižuje význam knihovny jako výpůjčního místa a roste naopak její význam jako komunitního centra, ve kterém se přirozeně setkávají lidé různého pohlaví, věku, profesí, zájmů, etnického původu nebo sociálního postavení. Knihovna neomezuje svou činnost jen na registrované čtenáře.

Kromě realizace tradičních projektů jsme veřejnosti nabídli ve spolupráci se Sociálními službami Lipník nad Bečvou zcela nový kurz Trénování paměti a jiných kognitivních funkcí, který měl výborný ohlas. V následujících letech plánujeme se tomuto tématu věnovat soustavně.

Poprvé knihovna nabídla v období letních prázdnin dětem celotýdenní příměstský tábor Prázdniny v knihovně aneb Velká pirátská výprava, který se setkal s velkým ohlasem.

Návštěvníkům půjčoven a studoven jsme nabídli nové služby – půjčování brýlí pro zapomnětlivé čtenáře, rozšířili jsme nabídku zvukových knih a dětské čtenáři mohou v knihovně číst „mluvící knihy“ pomocí elektronické Albi tužky.

Knihovna se prezentovala na Knižních trzích na Helfštýně, Svatojakubských hodech či na Veletrhu zdraví. Ve stáncích seznamovala návštěvníky se svými službami, nabídkou akcí, připraven byl zajímavý program - tvůrčí dílny, soutěže, kolo štěstí apod.

Činnost turistického informačního centra se nesla v duchu židovství. V roce 2017 uplynulo 450 let od založení Starého židovského hřbitova v Lipníku nad Bečvou. Kostýmovanou židovskou prohlídkou s průvodcem byla zahájena turistická sezóna, a zároveň byla veřejnosti zpřístupněna minisexpozice židovství v bývalé synagoze, židovská prohlídka se uskutečnila i při příležitosti Dnů evropského dědictví. K tomuto výročí byla vytvořena také hledačka „Po stopách lipenských židů“. Jedná se o hru, která nejen pobaví, ale i poučí.

Mgr. Miroslava Střelcová

# 1. Hlavní činnosti

## 1.1 Veřejné knihovnické a informační služby

Poskytování veřejných knihovnických a informačních služeb (VKIS) patří k základním a nejdůležitějším službám veřejné knihovny. Parametry jsou dány knihovním zákonem č. 257/2001 Sb., standardy služeb vymezuje metodický pokyn Ministerstva kultury. Cílem standardů je dosažení požadované kvality VKIS a zajištění rovného přístupu občanů k těmto službám. Nedaří se plnit ukazatel částka na nákup knihovního fondu a počet hodin vzdělávání, na pobočkách navíc provozní doba pro veřejnost.

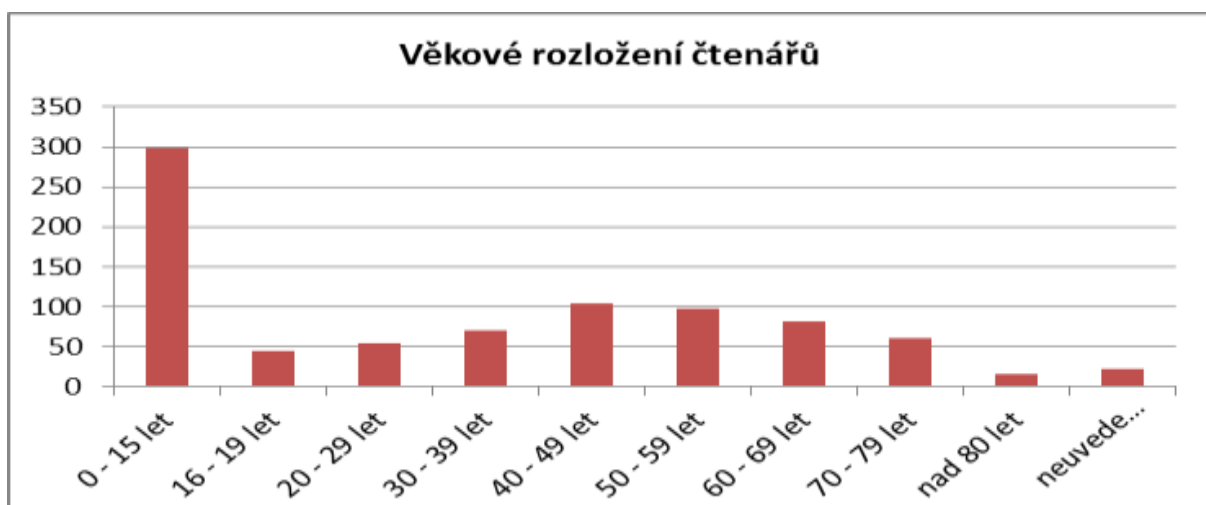
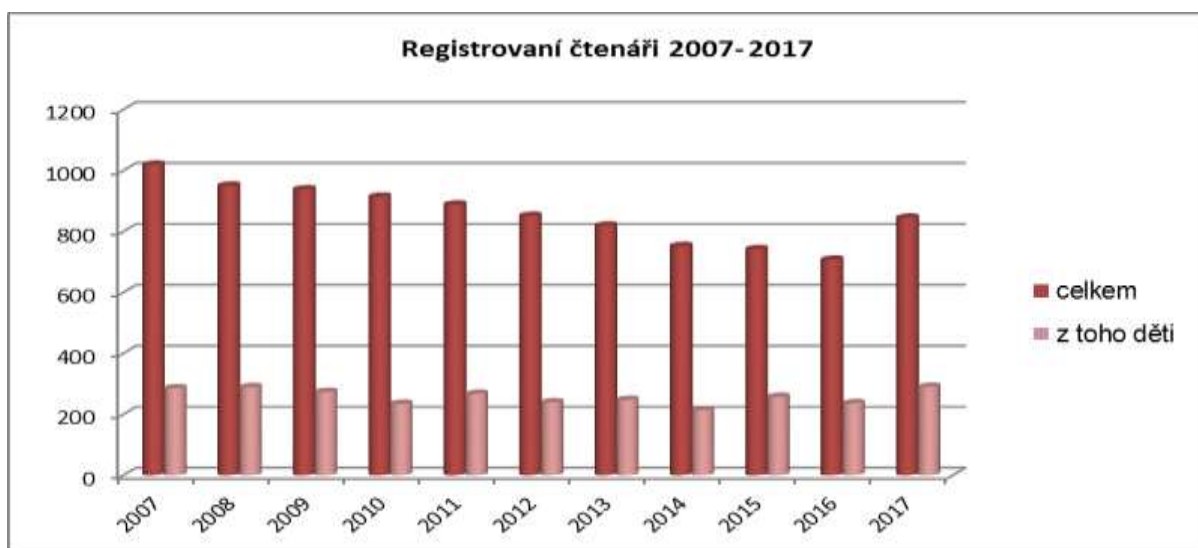
### Veřejné knihovnické a informační služby – porovnání standardů a skutečnosti

Standardy VKIS 2017								
název standardu	Lipník-úštědí 7 038 obyvatel		MK Loučka 484 obyvatel		MK Nové Dvory 202 obyvatel		MK Podhoří 322 obyvatel	
	standard	skuteč.	standard	skuteč.	standard	skuteč.	standard	skuteč.
provozní doba pro veřejnost	28 až 40	28	5 až 10	2	5 až 10	2	5 až 10	2
částka na nákup fondu/1 obyv.	30 až 45	27,2	30 až 45	15,7	30 až 45	18	30 až 45	18,6
umístění knihovny v obci	do 15 min.	ne	do 15 min.	ano	do 15 min.	ano	do 15 min.	ano
plocha pro uživatele 60m <sup>2</sup> /1000 os.	432	310	30	25	25	36	25	32
studijní místa pro uživatele	20 až 28	25	4 až 5	5	4 až 5	2	4 až 5	4
stanice veřejného internetu	5 až 10	7	1 až 2	1	1 až 2	1	1 až 2	1
webová prezentace	povinná	ano	povinná	ano	povinná	ano	povinná	ano
el. katalog na internetu (OPAC)	povinný	ano	nepovinný	ne	nepovinný	ne	nepovinný	ne
vzdělávání zaměstnance hod/ rok	48	1 zam.	8	0 zam.	8	0 zam.	8	0 zam.
průzkum spokojenosti	1x za 5 let	2016	1x za 5 let	2016	1x za 5 let	2016	1x za 5 let	2016

### 1.1.1 Registrovaní čtenáři (uživatelé)

V roce 2017 došlo k nárůstu počtu registrovaných čtenářů o 138 (77 dospělých a 61 dětských čtenářů). Nárůst je do jisté míry způsoben změnou evidence v knihovním systému. Registrovaní čtenáři tvoří 10,5 % z počtu obyvatel města včetně místních částí (Lipník město 11,5 %). Většina čtenářů je místních 72,1 %, ženy tvoří 71 % a muži 29 % z celkového počtu registrovaných čtenářů. Největší podíl registrovaných čtenářů tvoří čtenáři do 15 let 35,2 %, čtenářů ve věku 16 – 39 let evidujeme 20 %, ve věku 40 – 59 let 23,8 %, čtenářů ve věku nad 60 let 18,4 %, 2,6 % věk neuvedlo. Výsledkem propagačních akcí na získání nových čtenářů v rámci Týdne knihoven, Března měsíce čtenářů a Pasování prvňáčků bylo 24 dětských a 5 dospělých čtenářů.

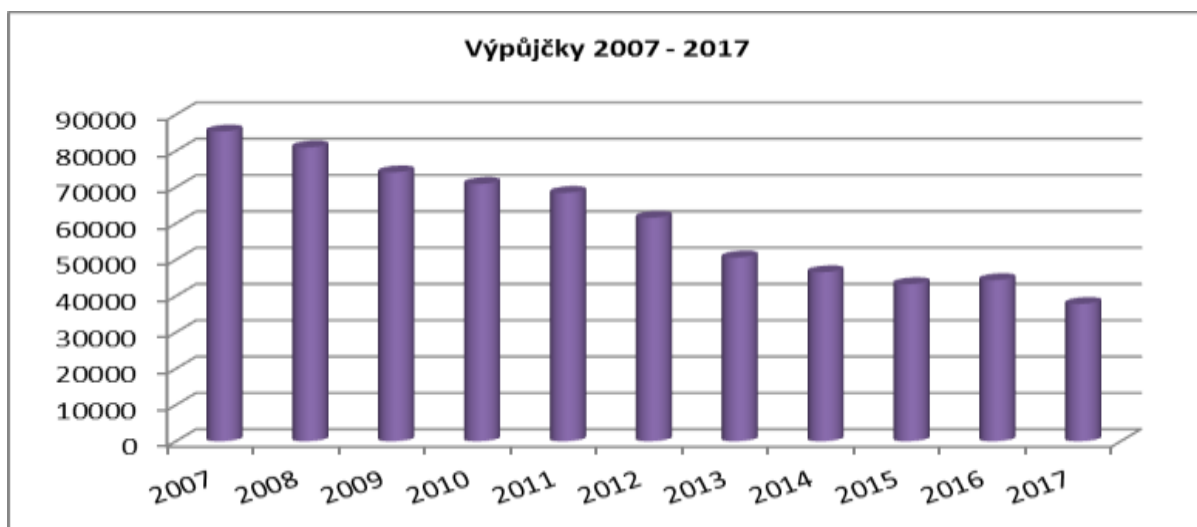
Registrovaní čtenáři 2007 - 2017											
rok	ústředí	pobočky			celkem	% z obyv.	z toho děti				
		Loučka	N.Dvory	Podhoří			ústředí	Loučka	N.Dvory	Podhoří	děti celkem
2007	966	21	21	12	1020	12,0	275	3	6	2	286
2008	898	17	21	15	951	11,2	278	2	8	2	290
2009	883	16	25	15	939	11,4	265	0	7	2	274
2010	862	17	22	14	915	10,9	229	0	6	0	235
2011	835	19	21	14	889	10,9	262	0	6	0	268
2012	805	19	15	13	852	10,3	235	1	3	1	240
2013	773	19	14	14	820	10,0	238	3	5	2	248
2014	711	20	9	13	753	9,2	209	2	3	1	215
2015	704	12	10	17	743	9,1	249	1	4	4	258
2016	674	11	8	15	708	8,7	232	0	2	3	237
2017	807	11	13	15	846	10,5	291	0	4	3	298



## 1.1.2 Výpůjčky

V roce 2017 došlo k poklesu výpůjček -6 577, na kterém se nejvíce podílelo dospělé oddělení -4 052, největší nárůst byl na pobočce Loučka +120. Vyřízeno bylo 360 rezervací (nárůst +67). Počet výpůjček na 1 registrovaného čtenáře: 45. Audioknihy byly půjčeny celkem 212 krát.

Výpůjčky 2007 - 2017					
rok	ústředí	pobočky			počet výpůjček
		Loučka	N. Dvory	Podhoří	
2007	80914	1816	1853	802	85385
2008	75691	1424	3209	655	80979
2009	71258	671	1565	616	74110
2010	68071	999	1219	603	70892
2011	65890	637	1227	695	68449
2012	59667	652	637	626	61582
2013	48206	642	1059	761	50668
2014	44246	598	1061	688	46593
2015	40528	945	1168	659	43300
2016	41965	771	951	745	44432
<b>2017</b>	<b>35155</b>	<b>838</b>	<b>1071</b>	<b>791</b>	<b>37855</b>



Složení výpůjček podle tematického zaměření literatury				
druh	rok 2016		rok 2017	
	počet	v %	počet	v %
knihy pro dospělé	28 418	63,96	24 628	65,06
knihy pro děti	7 390	16,63	5 507	14,54
periodika	8 623	19,41	7 506	19,83
ostatní	1	0,00	214	0,57
<b>celkem</b>	<b>44 432</b>	<b>100</b>	<b>37 855</b>	<b>100</b>

## Nežádanější tituly

### Knihy pro dospělé

1. Třeštíková, R. Bábovky (28 x)
2. Urbaníková, E. Všechno nebo nic (28 x)
3. Bryndza, R. Dívka v ledu (27 x)

### Knihy pro děti

1. Polka, J. Smích a pláč (17 x)
2. Poslíšilová, Z. Hasičské pohádky (14 x)
3. Peyo Šmoulové (13 x)

### Periodika – oddělení pro dospělé a studovna

1. Přerovský a hranický deník (421 x)
2. Mladá fronta Dnes (420 x)
3. Vlasta (350 x)

### Periodika – oddělení pro děti

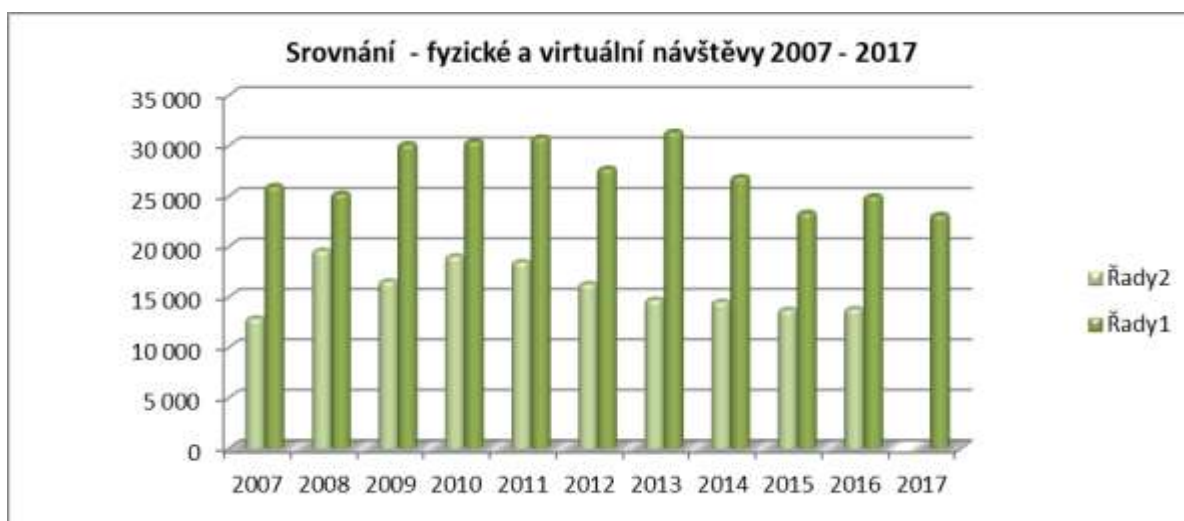
1. Kačer Donald (77 x)
2. Jirka: Komiks Jirky Krále (73 x)
3. Simpsonovi-Bart Simpson (43 x)

### 1.1.3 Návštěvníci

Statistické vykazování zahrnuje fyzické a virtuální návštěvy za účelem výpůjčky dokumentů, účast na kulturních a vzdělávacích akcích, přístup do katalogu, výpůjčního protokolu a webových stránek. Z celkového počtu 45 599 (+498) návštěvníků knihovny navštívilo fyzicky 23 630 návštěvníků (52 %), virtuálně 21 973 (48 %). Počet fyzických návštěv klesl o 4 % a virtuálních se zvýšil o 4 % oproti roku 2016. Nejvyšší podíl návštěvnosti tvoří návštěvníci půjčoven a studovny (28 %). Velký nárůst návštěvnosti byl v oddělení pro dospělé (+880), pokles byl však ve studovně a dětském oddělení.

Klesl počet uživatelů internetu -394, zájem o bezplatný přístup pro nezaměstnané také klesá -92. Připojení wi-fi využilo 120 uživatelů ve studovně a dětském oddělení. Klesl počet účastníků vzdělávacích akcí -30. Z důvodu nezájmu byl proto ukončen po 17 letech projekt Jak na počítač. V rámci bibliograficko-informační služby (BIS) bylo zodpovězeno 31 dotazů (z toho 19 on-line). V rámci MVS bylo realizováno celkem pouze 31 požadavků, z toho půjčeno do jiných knihoven 1 a z jiných 30 dokumentů. Zájem o tuto službu klesl o 32 požadavků.

Lipník-úštědí: uživatelé služeb 2007 - 2017										
rok	fyzické návštěvy				virtuální návštěvy			celkem	ostatní služby	
	půjčovny	kulturní akce	vzdělávací akce	internet	web	el. katalog	el. výpůjč. protokol	fyzické i virtuální	BIS	MVS realizované
2007	20102	3008	181	2690	10134	nesl.	nesledováno	36115	98	80
2008	17409	5685	314	1825	12557	293	20	38103	39	64
2009	18806	8364	193	2768	15388	3948	247	49714	65	98
2010	17459	7579	367	4985	13367	2952	219	46928	64	140
2011	19530	6719	326	4217	15840	2883	298	49813	55	69
2012	16631	7324	385	3370	14990	3078	378	46156	35	80
2013	19043	8750	301	3260	12624	3219	431	47628	43	66
2014	15220	8629	275	2741	10594	3617	517	41593	32	57
2015	13344	7609	199	2185	10524	3490	512	37863	28	34
2016	13572	8158	366	2870	8833	4303	569	38671	37	63
<b>2017</b>	<b>12276</b>	<b>8033</b>	<b>336</b>	<b>2476</b>	<b>9117</b>	<b>4034</b>	<b>657</b>	<b>36929</b>	<b>23</b>	<b>31</b>



Lipník-ústředí a pobočky: uživatelé služeb 2017										
knihovna	fyzické návštěvy				virtuální návštěvy			celkem fyzické i virtuální	ostatní služby	
	půjčovny	kulturní akce	vzděl. akce	internet	web	el. katalog	el. výpůjč. protokol		BIS	MVS
MK Loučka	182	0	0	0	2 188	0	0	2 370	0	0
MK N. Dvory	144	0	0	0	2 917	0	0	3 061	0	0
MK Podhoří	179	0	0	4	3 060	0	0	3 243	0	0
ústředí	12 276	8 033	336	2 476	9 117	4 034	657	36 929	23	31
<b>celkem</b>	<b>12 781</b>	<b>8 033</b>	<b>336</b>	<b>2 480</b>	<b>17 282</b>	<b>4 034</b>	<b>657</b>	<b>45 603</b>	<b>23</b>	<b>31</b>

## 1.2 Zpracování a doplňování fondů

Nákup a zpracování knihovního fondu (knihy, časopisy, ostatní dokumenty) bylo zajišťováno pro pracoviště MěK Lipník n. B. včetně poboček, nákup pro obsluhované knihovny z prostředků obcí a nákup výměnného fondu v rámci výkonu regionálních funkcí pro obsluhované knihovny střediska Brodek u Přerova, Hustopeče nad Bečvou a Lipník nad Bečvou.

### 1.2.1 Akvizice

Cílem akviziční politiky knihovny je budování univerzálního fondu beletrie a odborné literatury pro děti, mládež a dospělé čtenáře se zřetelem na čtenářské požadavky a informační potřeby uživatelů. Ve studovně je budován fond regionální literatury. Při akvizici jsou využívány čtenářské tipy, které mohou nově čtenáři dávat knihovně v oddělení pro děti i dospělé čtenáře. Pokračoval nákup audioknih, jejichž



půjčování je však omezeno devítiměsíční lhůtou, po kterou nemohou být dle autorského zákona absenčně půjčovány.

### 1.2.2 Zpracování knihovního fondu

Zpracování dokumentů bylo realizováno v automatizovaném knihovním systému Clavius dle knihovnických standardů. Celkový přírůstek činil 1 930 knih a audioknih (z toho 1825 nakoupeno a 105 darů), tj. o 95 knih méně oproti roku 2016. Z toho pro MěK-ústředí nákup 690 knih, 42 audioknih a 105 knižních darů (z projektu Česká knihovna 41, individuální dary 64), pro pobočky 60 knih a do regionálního fondu 1 033 knih. Průměrná nákupní cena knihy (bez darů) v roce 2017 činila 200 Kč (198 Kč v roce 2016). Bylo vytvořeno 429 záznamů článků z regionálního tisku a z regionálních příloh celostátních periodik zaměřených na region Lipenska.

Stav knihovního fondu k 31. 12. 2017										
knihovna	KF 2016	KF 2017	B	N	M	MN	ost.dok	úbytek	přírůstek	tituly periodik
MěK-ústředí	22 075	21 105	10 062	6 271	3 283	1 377	112	1807	837	67
Loučka	1 615	1 644	997	229	355	63	0	0	29	12
N.Dvory	874	814	408	124	243	39	0	69	9	8
Podhoří	1 404	1 426	814	194	339	79	0	0	22	8
<b>celkem</b>	<b>25 968</b>	<b>24 989</b>	<b>12 281</b>	<b>6 818</b>	<b>4 220</b>	<b>1 558</b>	<b>112</b>	<b>1 876</b>	<b>897</b>	<b>95</b>
<b>VF</b>	<b>18 022</b>	<b>19 055</b>	<b>13 716</b>	<b>1 868</b>	<b>2 949</b>	<b>522</b>	<b>0</b>	<b>0</b>	<b>1033</b>	<b>0</b>
<b>celkem</b>	<b>43 990</b>	<b>44 044</b>	<b>25 997</b>	<b>8 686</b>	<b>7 169</b>	<b>2 080</b>	<b>112</b>	<b>1 876</b>	<b>1 930</b>	<b>95</b>

KF knihovní fond

VF výměnný fond (určeno pro obsluhované knihovny)

KJ knihovní jednotka

N naučná literatura pro dospělé

B beletrie pro dospělé

MN naučná literatura pro děti a mládež

M beletrie pro děti a mládež

Složení přírůstku 2017							
knihovna	B	N	M	MN	celkem	audioknihy	celkem
MěK-město	500	87	167	41	795	42	837
Loučka	23	5	0	1	29	0	29
Nové Dvory	7	1	1	0	9	0	9
Podhoří	18	1	3	0	22	0	22
výměnný fond	782	71	169	11	1033	0	1033
<b>přírůstek celkem</b>	<b>1 330</b>	<b>165</b>	<b>340</b>	<b>53</b>	<b>1 888</b>	<b>42</b>	<b>1 930</b>

Doplňování knihovního fondu: struktura nákladů 2017				
zdroj financování	knihy a audioknihy	částka	periodika	náklady celkem
zřizovatel	792	171 076,75	37 409,00	208 485,75
dary	105	17 268,00	0	17 268,00
výměnný fond	1033	194 697,00	0	194 697,00
<b>celkem</b>	<b>1 930</b>	<b>383 041,75</b>	<b>37 409,00</b>	<b>420 450,75</b>

Doplňování knihovního fondu: přírůstek a náklady 2007 – 2017 (bez VF)						
Rok	Počet obyvatel	Počet čtenářů	Přírůstek KJ	Celkem Kč knihy + čas.	Kč/1 čtenář	Kč/1 obyvatel
2007	8 497	1 020	935	182 188,00	178,60	21,40
2008	8 505	951	701	127 070,00	133,60	14,90
2009	8 263	939	581	92 212,00	98,20	11,20
2010	8 386	915	559	123 149,00	134,60	14,70
2011	8 174	889	175	34 911,00	39,30	4,20
2012	8 265	852	384	74 418,00	83,30	9,00
2013	8 205	820	759	158 684,00	193,50	19,30
2014	8 201	753	778	165 621,00	219,95	20,20
2015	8 249	743	950	231 768,00	311,94	28,10
2016	8 112	708	995	232 430,50	328,29	28,65
2017	<b>8 046</b>	<b>846</b>	<b>897</b>	<b>225 753,75</b>	<b>266,8</b>	<b>28,06</b>

### 1.3 Revize a aktualizace knihovního fondu

Revize knihovního fondu se řídí knihovním zákonem a plánem revizí. Revize byly prováděny pouze úsekem regionálních služeb v obsluhovaných knihovnách. V ústředí proběhla aktualizace fondu, vyřazeno bylo celkem 1 807 knih a zastaralá a opotřebovaná periodika. Vyřazené dokumenty byly nabídnuty školním knihovnám základních a středních škol v Lipníku n. B. a prostřednictvím elektronické konference „Akvizice“ ostatním knihovnám ČR, následně veřejnosti k odkoupení.

### 1.4 Katalogy

Od roku 2008 je budován elektronický katalog a souborný katalog knih do SKAT

- on-line katalog – určený pro profesionální vyhledávání i pro uživatele knihovny - přístupný v půjčovnách i přes webové rozhraní
- SKAT (souborný katalog naučné literatury knihoven používajících AKS LANius, Clavius) – průběžně dodávány záznamy nově zpracovaných knih

- Smartkatalog – mobilní on-line katalog, pro chytré telefony a tablety. Umožňuje on-line prohledávat katalog knihovny a vlastní čtenářské konto.

## 1.5 Kulturní a vzdělávací činnost

Pořádané akce jsou zaměřeny zejména na podporu čtenářství a četby. K jejich propagaci byl pro školy připraven souborný informační a propagační materiál, který seznamuje s nabídkou literárních besed, přednášek, náplní lekcí informační výchovy a významnými akcemi zejména pro děti a mládež.

V roce 2017 knihovna nabídla kurzy počítačové a informační gramotnosti a nově kurz trénování paměti, poprvé byl zorganizován příměstský tábor.

Kulturní a vzdělávací činnost										
rok	kulturní akce						vzdělávací akce			
	pro veřejnost	mládež 15 -19	děti	výstavy	soutěže	celkem	exkurze	školení	lekce IV	celkem
2012	44/1100	7/145	67/1897	9/3573	8/478	135/6193	8/131	4/21	16/364	28/516
2013	42/932	20/441	64/1730	8/5034	10/368	144/8505	13/245	8/27	14/274	35/546
2014	46/729	8/256	70/1767	11/5447	9/405	144/8604	1/25	5/22	13/253	19/300
2015	39/587	25/559	75/2108	8/3413	24/834	171/7501	14/108	20/80	6/119	40/307
2016	36/735	24/550	57/1362	10/4579	20/932	150/8158	0	24/80	16/286	40/366
2017	40/972	21/415	75/1767	9/4056	19/823	164/8033	1/10	10/103	11/223	22/336

### 1.5.1 Besedy, výstavy, kulturní akce pro veřejnost, soutěže

Návštěvníci kulturních a vzdělávacích akcí tvořili 35 % fyzických návštěvníků knihovny. Akce jsou pořádány za účelem propagace a podpory čtenářství. K velmi úspěšným akcím patří deskohraní v knihovně (56 deskových her a 5 hlavolamů), s velkým ohlasem se setkal příměstský tábor pro děti Prázdniny v knihovně aneb Velká pirátská výprava. Tradičně vysokou návštěvnost mají výstavy.

#### Akce pro děti do 15 let

- **Literární besedy** – byly pořádány pro žáky lipnických škol, ZŠ Pavlovice a ZŠ Týn nad Bečvou, MŠ Jezernice a MŠ Týn nad Bečvou. Vyprávění je doprovázeno obrazovou prezentací a také vyplňováním pracovních listů, využitím tematických deskových her či tvůrčí aktivitou. Nejvíce žádané byly besedy na téma Advent, a to jak pro žáky I., tak i II. stupně ZŠ. Výborný ohlas měla také beseda „Dobrodružství v Temných uličkách“ o díle Jaroslava Foglara, tři z těchto besed byly realizovány v rámci výstavy „Ježek v kleci“. Doprovodnou aktivitou bylo plnění úkolů v soutěži Koutek u třinácti bobříků. Témata besed jsou

zpracovávána podle požadavků pedagogů, ale také s využitím databází, které jsou zaměřeny na doporučování kvalitní četby, jako např. Čítárny.cz – Dobré knihy, ČteSyRád – Čtenářův sympatický rádce, Čtení pomáhá.

- **Soutěže**

- pravidelný soutěžní kvíz Všímálek - 7 kvízů, 144 soutěžících
- Čtenářská soutěž Lovci perel aneb Co kniha to perla je neúspěšnější čtenářská soutěž - 67 aktivních příznivců nasbíralo 1 113 perel
- O nejlepšího čtenáře školního roku 2016/2017 - přihlášeno 88 čtenářů
- Kořata, kočky aneb Naši mazlíčci – výtvarná soutěž pro děti mateřských škol, 41 soutěžících dětí ze sedmi mateřských škol
- Za jedničkami čtenářským expresem. Soutěž výhradně pro žáky prvních tříd, kteří v knihovně dostávají vagonky za jedničky ze čtení. Za školní rok 2016/2017 se rozdalo 816 papírových vagonků. Do soutěže se aktivně zapojilo 34 žáků prvních tříd.

- **Ostatní akce**

- Pohádkové úterky – společné čtení dětí, rodičů a prarodičů každé první úterý v měsíci
- Pasování prvňáčků na čtenáře – slavnostní akce pro žáky prvních tříd
- Mobilmánie v pohádkové říši – beseda pro děti se spisovatelkou Lenkou Rožnovskou
- Knížka nejen pro prvňáčka – celostátní projekt, v rámci něhož získávají nejlepší čtenáři z prvních tříd knižní odměnu, slavnostní předání čtenářských cen s programem
- Noc s Andersenem – 17. ročník na téma „Ve znamení Čtyřlístku“. Hostem byl režisér Jonáš Vacek, který vyprávění z filmového zákulisí doplnil ukázkami svých filmů i ukázkami animovaných filmů z festivalu Pod nebesy
- Den pro dětskou knihu – celodenní akce pro děti i dospělé s výrobou vloček z vyřazených knih, tvůrčí dílnou s výtvarnicí Lucií Bielakovou, která učila děti vyrábět papírovou vánoční hvězdu, s besedou se spisovatelkou a logopedkou Ester Starou
- Prázdninové deskohraní – hraní deskových her, pro děti i pro celé rodiny, 88 účastníků
- Prázdniny v knihovně aneb Velká pirátská výprava – příměstský tábor 24. až 28. července. Pro děti byl připraven celotýdenní zábavný program, kterého se zúčastnili nejen registrovaní čtenáři. Nejvíce se líbil lov perel v zámeckém parku.

## Akce pro mládež 15 – 19 let

Nabídky literárních besed pro střední školy využili pouze vyučující SPŠS.

- literární besedy na téma: Karel Čapek, Toulavé house J. Hašek, Osvobozené divadlo, Karel IV., K. H. Mácha, Divadlo Semafor, Ota Pavel, Jiří Wolker, Božena Němcová a další
- besedy na téma Současné dění v EU v rámci činnosti MEIS

## Akce pro veřejnost

- Evropský večer pod hvězdami
- Literární klub pro seniory – celkem 23 témat z různých literárních žánrů, 196 návštěvníků
- Veletrh zdraví a sociálních služeb – stánek navštívilo 187 zájemců
- Tvůrčí dílny při velikonoční a vánoční výstavě
- Knižní trhy na Helfštýně – prodej vyřazených knih a tvoření z papíru, 109 návštěvníků
- Eurohraní – stánek při Svatojakubských hodech navštívilo 162 zájemců
- **Host v knihovně**
  - Od hlavy až k patám - Ing. Miroslav Hrabica
  - Rok 2017 z pohledu numerologie - Dagmar Halotová
  - Mobilmánie v pohádkové říši – beseda pro děti se spisovatelkou Lenkou Rožnovskou – (Host pro děti I)
  - Kouzlo jihu Srí Lanky – beseda s cestovatelkou Zlatuší Knollovou
  - Autorské čtení – spisovatel Jiří Hájíček
  - Rozdělená země – Doc. Mgr. Jan Stejskal z Katedry historie Filozofické fakulty UP
  - Španělsko a Portugalsko – beseda s cestovatelem a autorem cestopisných knih Jiřím Márou
  - Irán - pohled do zákulisí – beseda s RNDr. Jiřím Sladkým
  - Za přírodou a slony na Srí Lance – beseda s Ing. Dušanem Pořízkou
  - A pak se to stalo – beseda pro děti se spisovatelkou Ester Starou - (Host pro děti II)
- **Březen měsíc čtenářů (BMČ) – 8. ročník celostátní akce**
  - Knihy jedou za vámi – nabídka vyřazených knih v autobusech veřejné dopravy okresu Přerov
  - Knihovna mezi vámi – balíčky časopisů na 35 místech – čekárny, kavárny, různé provozovny
  - Autorské čtení spisovatele Jiřího Hájíčka, nositele ceny Magnesia Litera
  - S knihovnou mě baví svět – akce pro školní družiny
  - Mobilmánie v pohádkové říši – beseda se spisovatelkou Lenkou Rožnovskou
  - Pasování prvňáčků na čtenáře
  - Setkání se čtenáři – setkání s dlouholetými čtenáři s programem
  - Noc s Andersenem – spaní v knihovně s programem
  - Čtenářská amnestie – prominutí sankčních poplatků (využilo 55 čtenářů)
- **Týden knihoven 2017 - motto „Čteme s mámou, čteme s tátou, čteme s knihovnou“**
  - Literární procházka Lipníkem nad Bečvou
  - Osobnosti čtou dětem – čtení pro děti na různá témata
  - Pohádkové kolo štěstí – zábavná akce pro děti MŠ a mladší školní věk

- Půjčování brýlí – nová služba pro čtenáře
- Poznej svět hlavolamů – jednodenní výstava sběratele Dušana Lederera s besedou
- Čtenářská amnestie – prominutí sankčních poplatků využilo 19 čtenářů
- Registrace zdarma - využilo 9 čtenářů

### 1.5.2 Výstavy

V rámci projektu Lipník výstavní, který je realizován za významné grantové podpory města, jsou nabízeny veřejnosti výstavy různých žánrů. Ve výstavním sále Domečku bylo realizováno 8 výstav v rámci projektu Lipník město výstavní a v rámci projektu MEIS 1 výstava. Celkový počet návštěvníků byl 4 056 (-523). V rámci výstav byly uspořádány doprovodné akce - např. plnění úkolů v soutěži Koutek u třinácti bobříků, tvorba kraslic voskovou metodou, andálků ze stužek.

Realizované výstavy

- Viktorka a vesmírná dobrodružství
- Jarní výstava
- Propagační výstava koček
- Miloš Sum a Zborováci okresu Přerov
- Ježek v kleci
- Výstava hlavolamů
- Dvě tváře Íránu
- Bílé Vánoce
- Moravští Chorvati – zapomenutá menšina

### 1.5.3 Akce ve výstavním sále - Domečku (pořádané jiným subjektem)

- soukromé akce
- firemní akce
- akce zřizovatele

### 1.5.4 Vzdělávací akce, lekce informační výchovy, exkurze

Knihovna nabízí školení na informační a počítačovou gramotnost pro veřejnost „Jak na počítač“ pro začátečníky i pro pokročilé. Realizován byl pouze kurz pro pokročilé. V měsících duben - květen byl realizován nový projekt Trénink paměti a dalších kognitivních dovedností. Celkem proběhlo 6 lekcí, úspěšně projekt dokončilo 15 účastníků.

Cílem lekcí informační výchovy je naučit uživatele pracovat s informačními zdroji v knihovně, orientovat se ve skladbě knihovního fondu, naučit se využívat služeb poskytovaných všemi odděleními knihovny. Pro 1. stupeň ZŠ jsou lekce realizovány zábavnou formou „Hledači informací“, „Knižní ambulance“ nebo „Bezpečný internet“. Exkurze byla pouze jedna.

- lekce informační výchovy pro žáky ZŠ - 9 lekcí, 174 účastníci
- lekce informační výchovy pro studenty SŠ - 2 lekce, 49 účastníci

## **1.6 Městské evropské informační středisko (MEIS)**

Činnost MEIS zahrnuje organizování a zprostředkování informací o EU veřejnosti a zprostředkování tištěných materiálů a zveřejňování informací o EU na informačních panelech. Náklady s tím spojené jsou hrazeny z rozpočtu organizace. Další akce v rámci projektu jsou realizovány za finanční podpory statutárního města Olomouc v rámci činnosti Europe Direct.

V rámci MEIS je realizován dlouhodobý projekt, který si klade za cíl postupně představovat všechny členské země EU v jejich rozmanitosti. K dalším akcím patří besedy či přednášky o aktuálním dění a hlavních problémech v EU. Rok 2017 byl věnován Chorvatsku.

### **Evropský večer pod hvězdami Chorvatsko**, motto: Krásy a chutě Chorvatska

Evropský večer pod hvězdami se konal v příjemném prostředí výstavního sálu Domeček a v atriu knihovny. Večer zahájila cestopisná přednáška Ivo Hegera doplněná perličkami z historie, turistiky i místních zajímavostí. Tradiční chorvatské pokrmy představil Mgr. Pavel Fridrich ze Střední školy gastronomie a služeb Přerov. Jeho výklad byl doplněn ochutnávkou vybraných chorvatských jídel. Závěr večera patřil degustaci chorvatských vín opět s výkladem Mgr. Pavla Fridricha. Degustace byla doplněna ukázkou tradiční chorvatské hudby.

### **Eurohraní**

Stánek MEIS Lipník n. B. nabídl široké veřejnosti hry a soutěže při příležitosti konání městských svatojakubských hodů. Formou her si děti i dospělí osvěžili své znalosti o EU. Skládání maxi puzzle-mapy Evropy i otázky z Kola štěstí si vyzkoušely rodinné týmy i jednotlivci z řad dětí i dospělých.

### **Besedy pro studenty Současné dění v EU**

Mgr. et Mgr. Veronika Zapletalová, Ph.D. z Katedry mezinárodních vztahů a evropských studií Masarykovy univerzity v Brně přednášela o aktuálních problémech EU. Přednáška se zaměřila na výzvy, se kterými se v současnosti potýká Evropská unie. Se studenty byla diskutována témata jako například brexit, migrační krize, budoucnost eurozóny. Beseda byla určena pro studenty SŠ, ale i širokou veřejnost. V závěru byl vyhrazen prostor pro dotazy studentů.

## **Výstava Moravští Chorvati: zapomenutá menšina**

Chorvatská menšina byla na našem území ve 20. století významným historickým, etnologickým a lingvistickým unikátem. Nyní je téměř nikdo nezná. A právě tato výstava připomněla dřívější chorvatské obyvatele vesnic z jižní Moravy. Součástí výstavy byly malby vídeňského malíře Othmara Ruzicky které jsou cenným dokladem dokumentace života moravských Chorvatů v první polovině 20. století, podobně jako fotografie Antonína Blažka, které výstavu dotvářely. Výstavu zapůjčilo Sdružení občanů chorvatské národnosti v ČR. Součástí výstavy byla také výstavka panenek v chorvatských krojích, kterou zapůjčila paní Jarmila Blaťáková. Návštěvníci si mohli zasoutěžit na kole štěstí a za správné odpovědi získat propagační předměty s logem MEIS Lipník nad Bečvou, které byly pro tuto akci vytvořeny.

## **Propagační materiály**

V rámci projektu byly vytvořeny nové propagační materiály – látkové tašky, reflexní pásy, kovová kuličková pera a nafukovací míče. Všechny nové materiály byly opatřeny logem MEIS Lipník nad Bečvou. Byly využity jako odměny při akci Eurohraní a jako odměny soutěžícím při soutěžním kvízu na výstavě Moravští Chorvati: zapomenutá menšina. Budou dále využívány k propagaci a jako odměny při dalších akcích MEIS.

## **1.7 Výkon regionálních funkcí**

Městská knihovna Lipník nad Bečvou vykonávala regionální funkce (dále jen RF) v roce 2017 na základě Smlouvy o přenesení regionálních funkcí ze dne 30. 12. 2016, uzavřenou mezi Vědeckou knihovnou v Olomouci a MěK Lipník n. B. Výkon regionálních funkcí je od roku 2005 zajištěn z rozpočtu Olomouckého kraje. Smlouva o poskytnutí účelových finančních prostředků byla uzavřena dne 25. 1. 2017.

V rámci výkonu regionálních funkcí byly zabezpečovány tyto činnosti: metodická, konzultační a poradenská pro neprofesionální knihovníky a obce, metodická a konzultační činnost pro profesionální knihovny v Brodku u Přerova a v Hustopečích nad Bečvou, nákup a zpracování knihovního fondu z účelových prostředků Olomouckého kraje na RF a z prostředků obcí, aktualizace a revize knihovního fondu, tvorba výměnných souborů a jejich distribuce, počítačové zpracování záznamů KF, vzdělávání knihovníků, statistická činnost na střediskové úrovni za rok 2017, nákup licencí knihovnického software Clavius a dodavatelsky servis knihovního software Clavius.



**Počet pracovníků a obsluhovaných knihoven** - výkon regionálních funkcí je zajišťován 5 zaměstnanci - přepočtené úvazky 1,13. V Lipníku nad Bečvou pracovní smlouvou s úvazkem 0,5, (leden - únor zvýšen na 0,75) a dohodou o provedení práce v rozsahu 61 hodin za rok. Ve středisku Hustopeče nad Bečvou dohodou o pracovní činnosti v rozsahu 624 hodin ročně a dohodou o provedení práce u tří zaměstnanců v rozsahu 621 hodin ročně ve středisku Brodek u Přerova. Pověřená knihovna obsluhuje celkem 31 obsluhovaných knihoven, z toho dvě profesionální.

**Poradenská a konzultační činnost** - byla poskytována dle požadavků dobrovolných knihovníků zejména pro oblast vedení výpůjčního protokolu a zpracování statistických výkazů a profesionálním knihovníkům v oblasti výkonu RF. Byly vypracovány smlouvy o spolupráci a zajištění výkonu RF pro rok 2017.

Aktuální informace byly starostům obcí a knihovníkům zasílány zejména elektronickou poštou. Aktuality byly zveřejňovány na www stránkách lipenské knihovny. Celkem bylo poskytnuto 35 konzultací, metodických návštěv bylo uskutečněno 28.

**Statistika** – v lednu bylo vypracováno celkem 33 statistických výkazů a zasláno do Městské knihovny v Přerově, která je pověřena zpracováním statistiky za celý okres Přerov. Ve statistice je vykazována návštěvnost webových stránek pouze u 18 knihoven (všechny obsluhované knihovny střediska Lipník nad Bečvou, MK Brodek u Přerova, MK Luková, MK Hustopeče nad Bečvou, MK Milotice, MK Potštát a MK Špičky), ostatní knihovny nemají samostatné webové stránky nebo hostují na stránkách obce. Při zpracování statistiky nebyly zjištěny závažnější problémy. Využit byl program StatExcel.

**Vzdělávání knihovníků, semináře** - pověřená knihovna neorganizovala žádnou vzdělávací akci pro obsluhované knihovny. Průběžně byly zasílány informace o nabídce vzdělávacích akcí pořádaných Vědeckou knihovnou v Olomouci.

**Porady** – uskutečnily se 2 aktivity pro neprofesionální knihovníky ve středisku Lipník nad Bečvou, 1 aktiv ve středisku Brodek u Přerova a 1 aktiv ve středisku Hustopeče nad Bečvou, s celkovou účastí 37 účastníků. Dále se uskutečnily ve středisku Lipník nad Bečvou dvě porady RF pro profesionální knihovníky z Brodku u Přerova a Hustopečí nad Bečvou za přítomnosti 8 účastníků.

**Aktualizace a revize knihovního fondu** – revize jsou prováděny podle plánu revizí v souladu se zákonem č. 257/2001 Sb., o knihovnách a podmínkách provozování knihovnických a informačních služeb (knihovní zákon) a dle plánu revizí. V roce 2017 byla provedena aktualizace fondu ve 3

knihovnách, při 5 revizích bylo zrevidováno celkem 10 946 KJ. Z toho 2 plánované revize ve středisku Lipník nad Bečvou, a to v MK Bezuchov a MK Bohuslávky, zrevidováno bylo 2 857 KJ a ve středisku Brodek u Přerova byly provedeny 3 plánované revize, a to v MK Rokytnice, MK Kokory a MK Citov, zrevidováno bylo 8 089 KJ. Ve středisku Hustopeče nad Bečvou nebyla plánována ani provedena žádná revize.

**Nákup a zpracování knihovního fondu z prostředků obcí** - knihovní fond je nakupován na základě smluv se zřizovateli. Celkem bylo nakoupeno 850 knih za 142 034 Kč. Pro 12 obsluhovaných knihoven ve středisku Lipník nad Bečvou bylo nakoupeno 261 knih a zpracováno 278 svazků (z toho 17 darů). Pro 8 obsluhovaných knihoven ve středisku Brodek u Přerova bylo nakoupeno a zpracováno 251 knih. Ve středisku Hustopeče nad Bečvou bylo pro 7 obsluhovaných knihoven nakoupeno 338 knih (MK Milotice a MK Potštát si knihy nakupují samy). Pro 8 obsluhovaných knihoven bylo zpracováno 374 svazků (v rámci RF je zpracováván fond i pro MK Milotice, MK Potštát si knihy zpracovává sama).

V lednu byla ve středisku Lipník nad Bečvou vypracována hromadná objednávka remitendního tisku na rok 2017, periodika jsou dodávána průběžně při cirkulaci výměnných souborů.

**Nákup a zpracování výměnného fondu** - nákup knihovního fondu byl zahájen až po obdržení účelových prostředků kraje na výkon RF. Z těchto prostředků bylo nakoupeno a zpracováno celkem 1 033 svazků. Knihy do výměnných souborů jsou nakupovány pouze z účelových prostředků kraje.

**Cirkulace VF** - cirkulace výměnných souborů byla uskutečněna celkem čtyřikrát ve středisku Lipník nad Bečvou, třikrát ve středisku Hustopeče nad Bečvou a třikrát ve středisku Brodek u Přerova. Průměrný počet svazků pro každou knihovnu byl 36 svazků v každém souboru. Ve sledovaném období bylo do knihoven dodáno 11 693 knih ve 321 výměnných souborech. Průměrný počet dodaných svazků do jedné obsluhované knihovny je 403 svazky.

**Servis software Clavius** – servis je řešen dodavatelsky. MěK Lipník nad Bečvou, uzavřela smlouvy s firmou Lanius pro všechna střediska. Servis je zajišťován při osobní návštěvě servisního bodu a vzdáleným přístupem. Ve středisku Lipník nad Bečvou byl servis knihovnického SW proveden desetkrát při fyzické návštěvě a dvakrát vzdáleným přístupem a ve středisku Brodek u Přerova jedenkrát při fyzické návštěvě. Ve středisku Hustopeče byl proveden dvakrát vzdáleným přístupem.

**Doprava v rámci výkonu RF** – doprava je využívána zejména při cirkulaci výměnného fondu, ujetu bylo celkem 902 km.

**Provozní a ekonomická činnost** – provozní záležitosti a ekonomická činnost byly zajišťovány průběžně. Účelové finanční prostředky jsou využívány a účtovány v souladu se smlouvou s Olomouckým krajem, bylo sledováno průběžné čerpání dle rozpočtu na jednotlivá období. Obce přispívají na základě uzavřených smluv na nákup dokumentů do stálého fondu svých knihoven a část provozních nákladů. Z důvodu rekonstrukce byla měsíc uzavřena knihovna v Nových Dvorech. MK Lhota byla přestěhována do nových modernějších prostor.

Statistické údaje – místní knihovny střediska Lipník nad Bečvou											
knihovna	čtenáři celkem	čtenáři do 15 let	návštěvníci celkem	výpůjčky celkem	N	B	MN	M	periodika	akce KVČ celkem	návštěvníci internetu
Bezuchoy	9	1	86	263	7	226	2	12	16	0	0
Bohuslávky	14	2	175	888	38	554	15	123	158	0	0
Hlinsko	18	3	106	348	13	206	7	48	74	0	30
Jezernice	39	8	273	915	64	447	86	144	174	1	1
Kladníky	12	1	46	201	6	188	3	4	0	0	0
Lhota	34	11	280	1 558	71	1 046	10	113	318	0	0
Loučka	11	0	182	838	62	611	0	5	160	0	0
N.Dvory	13	4	144	1 071	63	365	8	60	575	0	0
Podhoří	15	3	179	791	22	401	37	138	193	0	4
Radotín	13	0	110	430	13	362	6	49	0	0	20
Týn n.B.	33	2	411	1 273	45	909	5	35	279	1	1
Veselíčko	57	10	596	2 041	62	1 668	4	86	221	8	2
<b>celkem</b>	<b>268</b>	<b>45</b>	<b>2 588</b>	<b>10 617</b>	<b>466</b>	<b>6983</b>	<b>183</b>	<b>817</b>	<b>2168</b>	<b>10</b>	<b>58</b>

**Komentář:** Oproti roku 2016 došlo k poklesu ve všech ukazatelích kromě výpůjček periodik a počtu akcí. Celkový pokles o 12 registrovaných čtenářů (z toho o 6 dětí do 15 let): Bezuchov -5, Hlinsko -1, Jezernice -19, Radotín -3, Týn nad Bečvou -1, Veselíčko -5. Nárůst zaznamenán v knihovnách Kladníky +7, Lhota +3, Nové Dvory +5, Týn nad Bečvou +3. Návštěvnost poklesla celkem o 164 návštěvníky, z toho nejvíce v Jezernici -159, Bezuchově -58 a Radotíně -56. Nárůst návštěvníků byl ve Veselíčku +62, Bohuslávkách +47 a v Nových Dvorech +36. Počet uživatelů internetu poklesl celkem o 39 uživatelů. Celkový pokles výpůjček činil 395 knihovních jednotek. Největší pokles výpůjček v Jezernici -312, Veselíčku -251 a Bezuchově -114. Největší nárůst v Bohuslávkách +161, Lhotě +150 a Nových dvorech +120. Kulturních akcí bylo zorganizováno o 4 více.

<b>Statistický výkaz výkonu regionálních funkcí</b>	<b>Rok 2017</b>
<b>Kraj</b>	<b>Olomoucký</b>
<b>Název knihovny (v krajském sumáři počet PK)</b>	<b>MěK Lipník n. B.</b>
<b>Počet pracovníků zajišťujících regionální funkce</b>	1,13
<b>Počet obsluhovaných knihoven</b>	31
<b>Poradenská a konzultační činnost</b>	
počet obslužených knihoven	31
počet poskytnutých konzultací	35
počet metodických návštěv	28
<b>Statistika knihovnických činností Kult (MK) 12 - 01</b>	
počet obslužených knihoven	33
počet zpracovaných statistických výkazů	33
<b>Vzdělávání knihovníků, semináře</b>	
počet obslužených knihoven	0
počet všech vzdělávacích akcí	0
z toho (z ř. 14): počet akcí v rámci RF	0
počet všech účastníků	0
z toho (z ř. 16): počet účastníků akcí v rámci RF	0
počet všech vyučovacích hodin	0
z toho (z ř. 18): počet vyučovacích hodin v rámci RF	0
<b>Porady</b>	
počet obslužených knihoven	27
počet akcí	6
počet účastníků	45
<b>Pomoc při revizi a aktualizaci KF</b>	
počet obslužených knihoven	8
počet revidovaných knihovních jednotek	10 946
počet revidovaných knihoven	5
<b>Nákup KF z prostředků provozovatelů (obcí) do vlastních KF</b>	
počet obslužených knihoven	27
počet nakoupených knihovních jednotek	850
<b>Zpracování KF z prostředků provozovatelů (obcí) vlastních KF</b>	
počet obslužených knihoven	28
počet zpracovaných knihovních jednotek	903
<b>Výměnný fond ( v knihovních jednotkách)</b>	
stav výměnného fondu k 31.12. 2017	19 055
roční přírůstek VF	1 033
roční úbytek výměnného fondu	0
z ř. 36 zakoupeno z finančních prostředků kraje na regionální funkce	1 033
z ř. 36 zakoupeno z finančních prostředků obce	0
z ř. 36 z zakoupeno z finančních prostředků dalších zdrojů	0
<b>Cirkulace VF</b>	
počet obslužených knihoven	29
počet expedovaných souborů	321
počet svazků v souborech	11 693

<b>Servis automatizovaného knihovního systému</b>	
počet knihoven, pro které pověřená knihovna zajišťuje podporu automatizovaného systému	14
počet akcí, zásahů	15
<b>Doprava v rámci výkonu RF</b>	
počet obslužených knihoven	28
počet ujetých km	902
<b>Výkaz financování regionálních funkcí knihoven (pouze z finančních prostředků kraje)</b>	<b>Rok 2017</b>
<b>Kraj</b>	
<b>Název knihovny</b>	<b>MěK Lipník n. B.</b>
<b>Spotřeba materiálu (číslo účtu 501)</b>	194 718,00
z toho : nákup knihovního fondu	194 697,00
<b>Spotřeba energie (číslo účtu 502)</b>	0,00
<b>Opravy a udržování (číslo účtu 511)</b>	0,00
<b>Cestovné (číslo účtu 512)</b>	2 643,00
<b>Ostatní služby (číslo účtu 518)</b>	164 315,00
z toho : doprava	0,00
z toho : servis AKS	33 590,00
z toho : nákup licence na el. zdroje	0,00
z toho : nákup knihovnických služeb	118 275,00
<b>Mzdové náklady (číslo účtu 521)</b>	113 595,00
z toho : platy zaměstnanců	106 190,00
z toho : ostatní osobní náklady	7 405,00
<b>Zákonné sociální pojištění (číslo účtu 524)</b>	36 108,00
<b>Sociální náklady (zákonné a jiné s.n.) (číslo účtu 527 a 528)</b>	12 017,00
<b>Jiné ostatní náklady (číslo účtu 549)</b>	0,00
<b>Ostatní provozní náklady (neuvedeny v ř. 53, 55 - 58, 63, 66 - 68)</b>	0,00
<b>Provozní náklady celkem (součet ř. 53, 55 - 58, 63, 66 - 69)</b>	523 396,00
<b>Investiční náklady</b>	0,00
<b>Náklady celkem (z krajské dotace) (součet ř. 70 a 71)</b>	523 396,00
<b>Přidělená dotace (krajská)</b>	523 396,00
<b>Vráceno</b>	0,00
<b>Financování regionálních funkcí z jiných zdrojů (vlastní prostředky knihovny, obce, další zdroje, sponzorské dary)</b>	<b>Rok 2017</b>
<b>Náklady za rok</b>	
<b>Spotřeba materiálu (číslo účtu 501)</b>	<b>17 514,00</b>
z toho: na nákup knihovního fondu	
<b>Mzdové náklady (číslo účtu 521)</b>	
z toho : platy zaměstnanců	
z toho: ostatní osobní náklady	
<b>Zákonné sociální a zdravotní pojištění (číslo účtu 524)</b>	
<b>Ostatní provozní náklady (neuvedené v ř. 82, 84, 87)</b>	16 686,00
<b>Provozní náklady celkem (součet ř. 82, 84,87,88)</b>	34 200,00

Investiční náklady	0,00
<b>Náklady celkem (součet ř. 89 + 90)</b>	34 200,00
<b>Finanční prostředky obcí na fond knihoven a jeho zpracování*</b>	
Na nákup (stálého) knihovního fondu pro knihovny (z prostř. obcí)	142 034,00
Na zpracování (stálého) knihovního fondu pro knihovny (z prostř. obcí)	6 000,00
<b>Další finanční podpora knihoven z krajského rozpočtu (mimo prostředky určené na RF)**</b>	<b>Rok 2017</b>
<b>Celkové částky, které knihovny získaly v roce 2017</b>	
Z krajských grantových programů určených nejen knihovnám	30 000,00
Z krajských grantových programů určených výhradně knihovnám	0,00
<b>Podíl obcí na nákupu výměnného fondu ***</b>	
Počet obcí přispívajících na nákup výměnného fondu	0,00
Částka poskytnutá na výměnný fond (za přispívající obce celkem)	0,00

## 1.8 Turistické informační centrum

Rok 2017 se nesl v duchu židovství, uplynulo 450 let od založení Starého židovského hřbitova v Lipníku nad Bečvou. Kostýmovanou židovskou prohlídkou města, která zavedla návštěvníky na významná místa židovské historie, byla 1. května zahájena turistická sezóna s účastí 43 zájemců. Židovská prohlídka s průvodcem se uskutečnila i při příležitosti Dnů evropského dědictví. Poprvé se také veřejnosti představila minisexpozice židovství v budově bývalé synagogy.

U příležitosti tohoto výročí byla vytvořena i hledačka „Po stopách lipenských židů“. Jedná se o hru, která nejen pobaví, ale i poučí. Podle mapy, která je na přední stránce hledačky, se prochází městem a na 9 zastaveních s židovskou tematikou se hledají indicie. Po splnění úkolů a vyluštění tajenky se otevře cesta k pokladu. Tvorba hledačky byla součástí projektu, na který přispěl Olomoucký kraj částkou 30 000 Kč. V rámci projektu byly částečně hrazeny mzdové náklady průvodců v turistické sezóně.

Návštěvníkům TIC byly nabídnuty nové informační a propagační materiály – např. nové pohlednice města, keramické náprstky a zvonečky, svíčky a byla také rozšířena nabídka kovaných suvenýrů.

Již 11. rokem provázela v turistické sezóně, tj. od 1. května do 30. září, zájemce o památky města průvodcovská služba. Prohlídky města s průvodcem probíhaly denně mimo pondělí v 10:00 a 14:00 hodin. Kromě klasické prohlídky města mohli návštěvníci absolvovat i speciální prohlídky židovských památek, církevních památek, lipenských parků a zahrad, kovářské prohlídky a po stopách hrdinů. Během roku 2017 se uskutečnilo 118 prohlídek s průvodcem s celkovým počtem účastníků 2 377,

z toho mimo sezónu se uskutečnilo celkem 15 prohlídek s 435 účastníky. Tisíciho návštěvníka prohlídek s průvodcem jsme přivítali v turistickém informačním centru 29. července., dvoutisícího pak 12. října. V roce 2017 byl největší zájem o klasickou prohlídku (108), prohlídku židovskou (9) a prohlídku lipenských parků a zahrad (1).

Mezi zahraničními turisty převažovali návštěvníci ze Slovenska, Polska a Francie. Celkem si naše město s průvodcem prohlédlo 45 cizinců. Jedna prohlídka byla v anglickém jazyce. Rok 2017 byl pro město Lipník nad Bečvou z pohledu návštěvnosti úspěšnější než rok předchozí. Turistické informační centrum navštívilo během roku 10 373 návštěvníků, z toho 198 cizinců, to je o 485 více návštěvníků než v roce minulém. Rok 2017 lákal do našeho města hlavně děti. Turistické informační centrum se přihlásilo do hry, Probuď děčko! Přimo v interiéru TIC byl umístěn portál do duhové země. Každé dítě, které portál našlo a propojilo se s duhovou zemí, obdrželo od obsluhy letáček s unikátním kódem a barevné tetovačky. Těchto letáčků se během prázdnin rozdalo více jak 400 ks. Druhou nejpočetnější skupinu návštěvníků tvořili senioři. Stálou expozici četnictva navštívilo 7 osob.

Kulturní program KDY, KDE, CO - informační leták o společenských, kulturních a sportovních akcích byl zpracováván a distribuován každý měsíc. Zájemcům přihlášeným do databáze odběratelů je zasílán pravidelně e-mailem, dalších až 70 ks měsíčně se rozdává přímo v infocentru.

V návaznosti na dotaci Olomouckého kraje provádí informační centrum pravidelnou aktualizaci databanky akcí a informativních článků na turistickém informačním portálu Olomouckého kraje [www.ok-tourism.cz](http://www.ok-tourism.cz) (7 článků, 214 informací o akcích).

Návštěvnost TIC je evidována v systému monitoring návštěvnosti, poskytnutý agenturou CzechTourism. TIC obhájilo certifikát agentury Czech Tourism a A.T.I.C. pro TIC kategorie C.

Od října 2012 je na stránkách informačního centra <http://info.mesto-lipnik.cz/> v provozu virtuální mapa. Tato mapa je vytvořena ve 3 jazykových mutacích – česká, anglická a německá. V letošním roce tuto mapu navštívilo v české verzi 2 392, v anglické verzi 2 487 a v německé verzi 279 návštěvníků.

Od listopadu 2013 lze do chytrého telefonu stáhnout bezplatnou aplikaci Mobilní průvodce městem Lipníkem nad Bečvou. Tuto možnost využilo v roce 2017 – 523 návštěvníků města.

#### Akce pro veřejnost

- Ve spolupráci s městskou knihovnou byl realizován již pátý ročník Pohádkového města. Kostýmovanou procházkou s pěti zastaveními u významných turistických cílů s pohádkovým programem provázela Bohunka ze Žerotína. Pohádkového města se zúčastnilo 292 osob.
- Soutěžní kvíz „Po stopách Židů“ seznámil luštitelé s židovskými památkami našeho města. Kvíz vyluštilo 51 osob z řad žáků, studentů a široké veřejnosti.

- Během celého roku pak mají děti i jejich rodiče možnost zahrát si hru Lipenský okruh. Hra je koncipována tak, aby zábavnou formou provedla všechny účastníky po významných památkách našeho města. Na všechny úspěšné hráče poté čeká v TIC malá odměna. V letošním roce si hru zahrálo 185 hráčů.
- Hledačku „Po stopách lipenských židů“ si vyzkoušelo během měsíce října 6 osob.
- Mezinárodní setkání uměleckých kovářů Hefaiston - stánek turistického informačního centra na Helfštýně, propagace města Lipníku a volného sdružení v oblasti cestovního ruchu Moravská brána pro návštěvníky Hefaistonu. Stánek během soboty a neděle navštívilo 764 osob, z toho bylo 30 ze zahraničí.
- Dny evropského dědictví – židovská prohlídka s průvodcem (15 účastníků) a komentované prohlídky sklepení pod internátem SPŠS (112 účastníků).
- Regiontour 2017 - Veletrh REGIONTOUR je projektem na podporu domácího cestovního ruchu. Město Lipník nad Bečvou se na veletrhu představilo v pátek 20. 1.
- Hra s Českou televizí Probuď Děčko! S Děčkem si v Lipníku nad Bečvou zasoutěžilo více jak 400 dětí.

#### Další služby TIC

- Sběr plakátů – sběrové místo pro firmu RENGL zajišťující ve městě výlep plakátů na 9 plochách
- Prodej materiálů – pohledy, kalendáře, mapy, knihy, CD a DVD s tematikou regionu, Lipenské listy, turistické suvenýry, propagační předměty atd.
- Předprodej vstupenek do KD Echo
- Předprodej vstupenek do Moravského divadla Olomouc
- Přístup k internetu pro občany a návštěvníky města – 1 počítač
- Kopírování pro veřejnost
- Informace o jednání zastupitelstva - možnost nahlédnout týden předem do materiálů, které budou projednávány na zastupitelstvu
- Měsíčník Moravský senior zdarma pro veřejnost
- Týdeník 5+2 zdarma pro veřejnost
- Půjčovna trekingových holí
- Informace o dopravě



## Statistika návštěvnosti za rok 2017

Země původu	Počet a struktura návštěvníků												
	leden	únor	březen	duben	květen	červen	červenec	srpen	září	říjen	listopad	prosinec	celkem
<b>ČR</b>	512	529	488	368	790	854	1808	1888	1287	526	491	634	10175
<b>Ostatní</b>	1	0	7	3	30	31	30	66	22	1	0	7	198
<b>Celkem</b>	513	529	495	371	820	885	1838	1954	1309	527	491	641	<b>10373</b>

Struktura zahraničních návštěvníků												
Slovensko	Polsko	Německo	Anglie	Austrálie	Francie	Rakousko	Rusko	Belgie	Švýcarsko	Švédsko	Ostatní	
81	49	21	12	9	5	4	4	4	2	2	5	

## Prohlídky s průvodcem - sezóna 2017

měsíc	Komentované prohlídky s průvodcem											
	březen	duben	květen	červen	červenec	srpen	září	říjen	listopad	prosinec	celkem	
<b>počet</b>	2	0	12	17	25	28	21	8	1	4	<b>118</b>	

den	počet osob	prohlídky dopoledne	prohlídky odpoledne	celkem prohlídek	prům. osob/prohl.
<b>pondělí</b>	50	27	23	4	13
<b>úterý</b>	270	152	118	18	15
<b>středa</b>	400	239	161	18	22
<b>čtvrtek</b>	262	159	103	17	15
<b>pátek</b>	538	197	341	22	24
<b>sobota</b>	419	199	220	23	18
<b>neděle</b>	438	213	225	16	27
<b>celkem</b>	<b>2.377</b>	<b>1.186</b>	<b>1.191</b>	<b>118</b>	<b>20</b>

## Požadavky návštěvníků TIC

Dotaz	Struktura témat požadavků												
	leden	únor	březen	duben	květen	červen	červenec	srpen	září	říjen	listopad	prosinec	celkem
<b>Kultura</b>	0	1	0	4	8	11	34	64	23	1	0	2	<b>148</b>
<b>Jiný</b>	249	228	243	183	222	182	196	269	240	226	266	300	<b>2.804</b>
<b>Služby IC</b>	115	128	142	59	173	289	668	482	156	115	74	103	<b>2.504</b>
<b>Prodej</b>	114	55	63	52	118	159	343	377	114	93	76	155	<b>1.719</b>
<b>Stravování</b>	2	2	0	1	0	6	14	43	10	0	4	0	<b>82</b>
<b>Ubytování</b>	1	1	0	0	5	0	6	6	3	2	1	0	<b>25</b>
<b>Sport</b>	0	0	1	0	0	0	0	0	0	0	0	0	<b>1</b>
<b>Turistika</b>	5	4	5	22	56	56	49	160	48	5	3	1	<b>414</b>
<b>Doprava</b>	11	13	7	13	27	23	33	32	28	16	13	32	<b>248</b>
<b>Celkem</b>	<b>497</b>	<b>432</b>	<b>461</b>	<b>334</b>	<b>609</b>	<b>726</b>	<b>1.343</b>	<b>1.433</b>	<b>622</b>	<b>458</b>	<b>437</b>	<b>593</b>	<b>7.945</b>

## 2. Vzdělávání zaměstnanců, aktivity v rámci SKIP

Cílem účasti zaměstnanců na školeních, seminářích, veletrzích a konferencích je zvyšování kvalifikace, odbornosti, získávání nových poznatků, přebírání zkušeností a propagace organizace. Ředitelka organizace je členkou Regionálního výboru SKIP 10 a Sekce veřejných knihoven.

### 2.1 Vzdělávání zaměstnanců, odborné praxe, stáže

Zaměstnanci byli vysíláni na odborné semináře a školení za účelem prohlubování odborných znalostí a získávání nových forem práce s uživatelem. Zúčastnili se každoročního školení na BOZP a PO. Vedoucí TIC se zúčastňovala jednání sdružení Moravská brána.

zaměstnanec	počet hodin vzdělávání
Březovská	27
Fliedrová	14
Kapinusová	16
Ryšavá	39
Sendlerová	39,5
Střelcová	57
<b>celkem</b>	<b>192,5</b>

### 2.2 Semináře, školení, akce SKIP, veletrhy

- Veletrh Regiontour 2017, Brno: Březovská
- Veletrh Region, dovolená a lázeňství, Ostrava: Březovská
- Setkání zástupců TIC Olomouckého kraje, Branná: Březovská
- Členské fórum A.T.I.C., Brno a Vrchlabí: Březovská
- Seminář Autorské právo na internetu, Olomouc: Březovská
- Seminář Agresivní uživatelé, Olomouc: Březovská
- Veletrh cestovního ruchu Tourism Expo, Olomouc: Březovská, Střelcová
- Preventivní školení bezpečnosti, Olomouc: Střelcová
- Zákoník práce v roce 2017, Brno: Střelcová
- Spolupráce knihoven a škol v oblasti čtenářské a informační gramotnosti, Praha: Střelcová, Ryšavá
- Workshop pro metodiky, Olomouc: Střelcová, Kapinusová
- Knihovny současnosti 2017, Olomouc: Střelcová
- Seminář – statistika, Olomouc: Střelcová, Kapinusová

- S knížkou do života, GI Praha: Střelcová, Ryšavá
- Seminář Regionální funkce, Pardubice: Střelcová
- Seminář GDPR, Praha: Střelcová
- Seminář Vedení motivačního rozhovoru se zaměstnanci, Olomouc: Střelcová, Sendlerová
- Zákoník práce, Olomouc: Střelcová
- Seminář Současná literatura pro děti a její vliv na rozvoj čtenářství, Přerov: Ryšavá
- Seminář Komiksem ke čtenářství a vizuální gramotnosti, Olomouc: Ryšavá
- Kurz Úvod do vektorové grafiky, Olomouc: Ryšavá
- Seminář Didaktické pomůcky a hry, Brno: Ryšavá
- Seminář Lapbooky, Brno: Ryšavá
- Workshop Osobní kreativita a timemanagement, Olomouc: Ryšavá, Fliedrová
- Seminář Online zdroje a autorské právo, Brno: Sendlerová
- Seminář Google nejen vyhledávač, Zlín: Sendlerová
- Seminář Knihovny.CZ, Olomouc: Sendlerová
- Setkání knihovníků dospělého oddělení, Orlová: Sendlerová
- Tvorba webových stránek, Olomouc: Sendlerová
- Vánoční setkání MEIS, Božeňov: Sendlerová
- Setkání knihovníků Olomouckého kraje, Olomouc: Sendlerová, Střelcová, Fliedrová
- Den knihovníků SKIP 10, Opava: Sendlerová, Fliedrová
- Tvorba letáku pro propagaci knihovny, Brno: Fliedrová
- Volně přístupné databáze z oblasti šedé literatury, Brno: Fliedrová

### 3. Provozní a kontrolní činnost

Činnost zaměřená na plnění plánu činnosti, rozpočtu organizace, kontrolu hospodárného využívání finančních prostředků – příspěvku zřizovatele i dalších zdrojů. Personální, řídicí, manažerská a marketingová činnost.

Při kontrolách nebyly nalezeny žádné závažné nedostatky a nebyly uloženy žádné sankce. Jedna zaměstnankyně odešla do důchodu. Jedna zaměstnankyně pokračuje na další rodičovské dovolené, přijata nová zaměstnankyně do studovny, na dobu turistické sezóny byli přijati tři průvodci. Propagace akcí, činnosti a poskytovaných služeb je realizována v regionálních médiích, na facebooku, pravidelnou aktualizací www stránek, vydáváním letáčku s nabídkou akcí na daný měsíc apod. Dokončena revitalizace zeleně ve dvorním traktu knihovny.

### 3.1 Provozní porady, zasedání

- účast na zasedání zastupitelstva města
- provozní porady zaměstnanců
- pracovní porady starosty města s řediteli PO
- výbor SKIP 10 Moravskoslezského a Olomouckého kraje
- porady vedoucích střediskových knihoven v rámci výkonu regionálních služeb
- porady ředitelů knihoven pověřených výkonem regionálních funkcí v Olomouckém kraji

### 3.2 Kontrolní činnost

- kontrola inventarizace, pokladní hotovosti
- činnost inventarizační a vyřazovací komise
- veřejnosprávní kontrola za rok 2016 Město Lipník nad Bečvou
- OSSZ Přerov – kontrola plnění povinností na úseku pojištění

## 4. Hospodaření organizace

Hospodaření organizace s příspěvkem zřizovatele se řídí závaznými ukazateli stanovenými zřizovatelem. Na základě schváleného rozpočtu je vypracován plán nákladů a předpokládaných výnosů, plnění ukazatelů je sledováno průběžně. Všechny závazné ukazatele byly dodrženy.

### 4.1 Výsledek hospodaření za účetní období

Hospodaření organizace skončilo kladným hospodářským výsledkem v celkové výši 412,81 Kč.

#### 4.1.1 Náklady a výnosy příspěvkové organizace

Náklady název účtu		Hlavní činnost					Doplňková činnost	Celkem
		celkem	transf.,obce	zřizovatel				
SU/AU	název účtu			knihovna + Domeček	TIC	celkem		
5010300	spotřební materiál	41 534,54	10 987,00	24 626,13	5 921,41	30 547,54	1 536,75	43 071,29
5010310	časopisy	42 576,50	5 167,50	37 409,00	0,00	37 409,00	0,00	42 576,50
5010320	knihy	410 999,75	239 923,00	171 076,75	0,00	171 076,75	0,00	410 999,75
5010320	knihy z darů	17 268,00	0,00	17 268,00	0,00	17 268,00	0,00	17 268,00
5010330	kancelářské potřeby	25 368,00	4 097,00	20 713,00	558,00	21 271,00	0,00	25 368,00
5010340	čistící prostředky	5 571,00	0,00	4 776,00	795,00	5 571,00	0,00	5 571,00
5010360	majetek PE do 3000,00	7 018,00	0,00	7 018,00	0,00	7 018,00	0,00	7 018,00
5010370	publikace pro zaměstnance	400,00	0,00	400,00	0,00	400,00	0,00	400,00

5010390	pracovní oděvy	1 394,00	0,00	929,00	465,00	1 394,00	0,00	1 394,00
<b>501</b>	<b>Spotřeba materiálu celkem</b>	<b>552 129,79</b>	<b>260 174,50</b>	<b>284 215,88</b>	<b>7 739,41</b>	<b>291 955,29</b>	<b>1 536,75</b>	<b>553 666,54</b>
5020310	plyn	80 223,79	0,00	58 038,73	22 185,06	80 223,79	5 618,36	85 842,15
5020320	elektrina	43 448,66	0,00	31 848,37	11 600,29	43 448,66	685,34	44 134,00
5020330	vodné, stočné	6 988,00	0,00	4 774,00	2 214,00	6 988,00	268,00	7 256,00
5020340	osvětlení společných prostor	1 823,00	0,00	1 823,00	0,00	1 823,00	0,00	1 823,00
<b>502</b>	<b>Spotřeba energií celkem</b>	<b>132 483,45</b>	<b>0,00</b>	<b>96 484,10</b>	<b>35 999,35</b>	<b>132 483,45</b>	<b>6 571,70</b>	<b>139 055,15</b>
5040300	zboží TIC	147 557,13	0,00	0,00	147 557,13	147 557,13	0,00	147 557,13
5040310	zboží TIC - odchylka ceny	0,02	0,00	0,02	0,00	0,02	0,00	0,02
504400	zboží knihovna	295,06	0,00	295,06	0,00	295,06	0,00	295,06
<b>504</b>	<b>Prodané zboží celkem</b>	<b>147 852,21</b>	<b>0,00</b>	<b>295,08</b>	<b>147 557,13</b>	<b>147 852,21</b>	<b>0,00</b>	<b>147 852,21</b>
<b>511</b>	<b>Opravy</b>	<b>39 970,00</b>	<b>0,00</b>	<b>38 195,00</b>	<b>1 775,00</b>	<b>39 970,00</b>	<b>380,00</b>	<b>40 350,00</b>
<b>512</b>	<b>Cestovné</b>	<b>19 878,00</b>	<b>2 643,00</b>	<b>12 644,00</b>	<b>4 591,00</b>	<b>17 235,00</b>	<b>0,00</b>	<b>19 878,00</b>
<b>513</b>	<b>Reprezentace</b>	<b>1 181,00</b>	<b>0,00</b>	<b>1 181,00</b>	<b>0,00</b>	<b>1 181,00</b>	<b>0,00</b>	<b>1 181,00</b>
5180300	ostatní služby	266 931,82	226 590,00	31 676,82	8 665,00	40 341,82	378,00	267 309,82
5180310	telefon	4 232,00	0,00	2 257,50	1 974,50	4 232,00	0,00	4 232,00
5180320	poštovné	6 646,00	902,00	5 120,00	624,00	5 744,00	0,00	6 646,00
5180330	internet	16 800,00	0,00	13 500,00	3 300,00	16 800,00	0,00	16 800,00
5180340	servisní služby, update	80 815,00	33 590,00	41 903,00	5 322,00	47 225,00	0,00	80 815,00
5180350	software, licence	0,00	0,00	0,00	0,00	0,00	0,00	0,00
5180360	zpracování mezd	20 000,00	0,00	17 375,00	2 625,00	20 000,00	0,00	20 000,00
5180370	zpracování účetnictví	47 520,00	0,00	31 680,00	15 840,00	47 520,00	0,00	47 520,00
5180380	revize	12 189,75	0,00	9 055,75	3 134,00	12 189,75	660,00	12 849,75
5180390	BOZP,PO	8 400,00	0,00	7 000,00	1 400,00	8 400,00	0,00	8 400,00
5180410	svoz odpadu	2 326,00	0,00	2 326,00	0,00	2 326,00	0,00	2 326,00
5180420	doprava	8 200,00	8 000,00	200,00	0,00	200,00	0,00	8 200,00
5180430	služby - výlep plakátů	9 144,00	3 860,00	5 284,00	0,00	5 284,00	0,00	9 144,00
5180440	provoz int.mapy,mobil.prův.	6 446,00	0,00	0,00	6 446,00	6 446,00	0,00	6 446,00
5180450	srážková voda	3 466,00	0,00	2 488,00	978,00	3 466,00	133,00	3 599,00
5180460	vstupenky SVČ	138 105,00	0,00	0,00	138 105,00	138 105,00	0,00	138 105,00
5180500	bankovní poplatky	6 144,00	0,00	6 144,00	0,00	6 144,00	0,00	6 144,00
<b>518</b>	<b>Ostatní služby celkem</b>	<b>637 365,57</b>	<b>272 942,00</b>	<b>176 010,07</b>	<b>188 413,50</b>	<b>364 423,57</b>	<b>1 171,00</b>	<b>638 536,57</b>
5210300	platy	1 668 179,00	106 190,00	1 180 163,00	381 826,00	1 561 989,00	0,00	1 668 179,00
5210310	OON	133 631,00	42 015,00	39 426,00	52 190,00	91 616,00	0,00	133 631,00
5210400	dávky v DPN	0,00	0,00	0,00	0,00	0,00	0,00	0,00
<b>521</b>	<b>Mzdové náklady</b>	<b>1 801 810,00</b>	<b>148 205,00</b>	<b>1 219 589,00</b>	<b>434 016,00</b>	<b>1 653 605,00</b>	<b>0,00</b>	<b>1 801 810,00</b>
5240300	zdravotní pojištění	150 119,00	9 557,00	106 202,00	34 360,00	140 562,00	0,00	150 119,00
5240310	sociální pojištění	417 050,00	26 551,00	295 040,00	95 459,00	390 499,00	0,00	417 050,00
<b>524</b>	<b>Sociální a zdravotní pojištění</b>	<b>567 169,00</b>	<b>36 108,00</b>	<b>401 242,00</b>	<b>129 819,00</b>	<b>531 061,00</b>	<b>0,00</b>	<b>567 169,00</b>
<b>525</b>	<b>Jiné sociální pojištění</b>	<b>6 679,00</b>	<b>1 366,00</b>	<b>4 645,00</b>	<b>668,00</b>	<b>5 313,00</b>	<b>0,00</b>	<b>6 679,00</b>
5270300	FKSP	33 364,00	2 122,00	23 604,00	7 638,00	31 242,00	0,00	33 364,00
5270350	stravování	57 424,00	8 029,00	38 221,00	11 174,00	49 395,00	0,00	57 424,00
5270360	stravenky - poplatky	2 690,30	0,00	2 690,30	0,00	2 690,30	0,00	2 690,30
5270400	vzdělávání - školení	2 460,00	500,00	1 160,00	800,00	1 960,00	0,00	2 460,00
<b>527</b>	<b>Zákon.soc. náklady</b>	<b>95 938,30</b>	<b>10 651,00</b>	<b>65 675,30</b>	<b>19 612,00</b>	<b>85 287,30</b>	<b>0,00</b>	<b>95 938,30</b>
5420300	penále, pokuty	0,00	0,00	0,00	0,00	0,00	0,00	0,00
<b>542</b>	<b>Jiné penále a pokuty</b>	<b>0,00</b>	<b>0,00</b>	<b>0,00</b>	<b>0,00</b>	<b>0,00</b>	<b>0,00</b>	<b>0,00</b>
5490300	zaokrouhlení	1,90	0,00	0,00	1,90	1,90	0,00	1,90
5490320	ostatní náklady	0,00	0,00	0,00	0,00	0,00	0,00	0,00
5490330	pojištění majetku	16 933,00	0,00	11 718,00	5 215,00	16 933,00	248,00	17 181,00
5490350	členské příspěvky,poplatky	10 850,00	0,00	4 450,00	6 400,00	10 850,00	0,00	10 850,00
<b>549</b>	<b>Ost. náklady z činnosti</b>	<b>27 784,90</b>	<b>0,00</b>	<b>16 168,00</b>	<b>11 616,90</b>	<b>27 784,90</b>	<b>248,00</b>	<b>28 032,90</b>

5510300	Odpisy HIM	15 946,00	0,00	15 946,00	0,00	15 946,00	470,00	16 416,00
<b>551</b>	<b>Odpisy celkem</b>	<b>15 946,00</b>	<b>0,00</b>	<b>15 946,00</b>	<b>0,00</b>	<b>15 946,00</b>	<b>470,00</b>	<b>16 416,00</b>
<b>556</b>	<b>Tvorba a zúčtování opr.pol.</b>	<b>10 064,00</b>	<b>0,00</b>	<b>7 390,00</b>	<b>2 674,00</b>	<b>10 064,00</b>	<b>112,00</b>	<b>10 176,00</b>
<b>557</b>	<b>Odpis pohledávek</b>	<b>1 875,00</b>	<b>0,00</b>	<b>1 875,00</b>	<b>0,00</b>	<b>1 875,00</b>	<b>0,00</b>	<b>1 875,00</b>
<b>558</b>	<b>Náklady z DDHM</b>	<b>20 281,00</b>	<b>0,00</b>	<b>16 297,00</b>	<b>3 984,00</b>	<b>20 281,00</b>	<b>0,00</b>	<b>20 281,00</b>
<b>563</b>	<b>Kurzové ztráty</b>	<b>0,00</b>	<b>0,00</b>	<b>0,00</b>	<b>0,00</b>	<b>0,00</b>	<b>0,00</b>	<b>0,00</b>
<b>N á k l a d y c e l k e m</b>		<b>4 078 407,22</b>	<b>732 089,50</b>	<b>2 357 852,43</b>	<b>988 465,29</b>	<b>3 346 317,72</b>	<b>10 489,45</b>	<b>4 087 021,67</b>
<b>V ý n o s y</b>								
6020010	tržby z pronájmu	0,00	0,00	0,00	0,00	0,00	0,00	0,00
6020300	čtenářské poplatky	56 542,00	0,00	56 542,00	0,00	56 542,00	0,00	56 542,00
6020310	upomínky	7 725,00	0,00	7 725,00	0,00	7 725,00	0,00	7 725,00
6020320	ostatní poplatky	5 367,00	0,00	5 367,00	0,00	5 367,00	0,00	5 367,00
6020330	ostatní služby	3 760,00	0,00	1 320,00	2 440,00	3 760,00	0,00	3 760,00
6020340	tisk, kopírování	13 665,00	0,00	7 246,00	6 419,00	13 665,00	0,00	13 665,00
6020360	příspěvky obcí	63 893,50	63 893,50	0,00	0,00	0,00	0,00	63 893,50
6020370	zápisné	9 600,00	0,00	9 600,00	0,00	9 600,00	0,00	9 600,00
6020380	prodej vyř.knih	3 606,00	0,00	3 606,00	0,00	3 606,00	0,00	3 606,00
6020390	kurzovné	300,00	0,00	300,00	0,00	300,00	0,00	300,00
602400	prohlídka s průvodcem	0,00	0,00	0,00	0,00	0,00	0,00	0,00
6020410	ostatní výnosy	1 595,00	0,00	0,00	1 595,00	1 595,00	0,00	1 595,00
6020430	prodej vstupenek SVČ	138 105,00	0,00	0,00	138 105,00	138 105,00	0,00	138 105,00
6020600	nezaplacené poplatky	360,00	0,00	360,00	0,00	360,00	0,00	360,00
<b>602</b>	<b>Tržby ze služeb celkem</b>	<b>304 518,50</b>	<b>63 893,50</b>	<b>92 066,00</b>	<b>148 559,00</b>	<b>240 625,00</b>	<b>0,00</b>	<b>304 518,50</b>
6030100	pronájem Domečku	0,00	0,00	0,00	0,00	0,00	20 250,00	20 250,00
<b>603</b>	<b>Výnosy z pronájmu</b>	<b>0,00</b>	<b>0,00</b>	<b>0,00</b>	<b>0,00</b>	<b>0,00</b>	<b>20 250,00</b>	<b>20 250,00</b>
6040300	tržby zboží	172 776,00	0,00	768,00	172 008,00	172 776,00	0,00	172 776,00
6040310	zboží - odchylka ceny	0,03	0,00	0,03	0,00	0,03	0,00	0,03
<b>604</b>	<b>Tržby za prodané zboží</b>	<b>172 776,03</b>	<b>0,00</b>	<b>768,03</b>	<b>172 008,00</b>	<b>172 776,03</b>	<b>0,00</b>	<b>172 776,03</b>
6460100	výnosy z prodejem DHM	0,00	0,00	0,00	0,00	0,00	0,00	0,00
<b>646</b>	<b>Výnosy z prodejem DHM</b>	<b>0,00</b>	<b>0,00</b>	<b>0,00</b>	<b>0,00</b>	<b>0,00</b>	<b>0,00</b>	<b>0,00</b>
6480400	čerpání rezervního fondu	1 000,00	0,00	1 000,00	0,00	1 000,00	0,00	1 000,00
6480600	čerpání fondu odměn	15 500,00	0,00	15 500,00	0,00	15 500,00	0,00	15 500,00
6480800	čerpání investičního fondu	27 273,00	0,00	27 273,00	0,00	27 273,00	0,00	27 273,00
<b>648</b>	<b>Čerpání fondů</b>	<b>43 773,00</b>	<b>0,00</b>	<b>43 773,00</b>	<b>0,00</b>	<b>43 773,00</b>	<b>0,00</b>	<b>43 773,00</b>
6490200	ostatní výnosy DČ	0,00	0,00	0,00	0,00	0,00	186,00	186,00
6490300	zaokrouhlení	1,95	0,00	0,00	1,95	1,95	0,00	1,95
6490310	papírový sběr	381,00	0,00	381,00	0,00	381,00	0,00	381,00
6490320	ostatní výnosy-příspěvky,vratky	0,00	0,00	0,00	0,00	0,00	0,00	0,00
6490400	věcný dar	19 758,00	0,00	17 268,00	2 490,00	19 758,00	0,00	19 758,00
<b>649</b>	<b>Ostatní výnosy z činnosti</b>	<b>20 140,95</b>	<b>0,00</b>	<b>17 649,00</b>	<b>2 491,95</b>	<b>20 140,95</b>	<b>186,00</b>	<b>20 326,95</b>
6720500	Provozní příspěvek města	2 859 469,00	0,00	2 232 173,00	627 296,00	2 859 469,00	0,00	2 859 469,00
6720560	granty město	79 800,00	79 800,00	0,00	0,00	0,00	0,00	79 800,00
6720600	dotace na RF	523 396,00	523 396,00	0,00	0,00	0,00	0,00	523 396,00
6720650	granty Ministerstvo kultury	10 000,00	10 000,00	0,00	0,00	0,00	0,00	10 000,00
6720660	granty Olomoucký kraj	30 000,00	30 000,00	0,00	0,00	0,00	0,00	30 000,00
6720670	dotace na MEIS	25 000,00	25 000,00	0,00	0,00	0,00	0,00	25 000,00
<b>672</b>	<b>Příspěvky,dotace na provoz</b>	<b>3 527 665,00</b>	<b>668 196,00</b>	<b>2 232 173,00</b>	<b>627 296,00</b>	<b>2 859 469,00</b>	<b>0,00</b>	<b>3 527 665,00</b>
<b>V ý n o s y c e l k e m</b>		<b>4 068 873,48</b>	<b>732 089,50</b>	<b>2 386 429,03</b>	<b>950 354,95</b>	<b>3 336 783,98</b>	<b>20 436,00</b>	<b>4 089 309,48</b>
<b>Hospodářský výsledek</b>		<b>-9 533,74</b>	<b>0,00</b>	<b>28 576,60</b>	<b>-38 110,34</b>	<b>-9 533,74</b>	<b>9 946,55</b>	<b>412,81</b>

#### 4.1.2 Hospodaření s fondy organizace

Fond odměn a rezervní fond byl tvořen rozdělením hospodářského výsledku za rok 2016, investiční fond byl tvořen odpisy, FKSP odvody z mezd. Čerpán byl fond odměn, rezervní fond na materiál na akci Noc s Andersenem a investiční fond na dofinancování akce Revitalizace zelených ploch ve dvorním traktu. FKSP byl čerpán na příspěvek na stravování a odměny při pracovním a životním vývoči.

Název fondu	Počátek	Tvorba	Čerpání	Stav k 31.12. 2017
411 Fond odměn	17 010,00	17 000,00	1 500,00	18 510,00
412 FKSP	6 425,01	33 952,00	30 260,00	10 117,01
413 Fond rezervní	34 830,38	4 912,63	0,00	39 743,01
413 Fond rezervní	0,00	1 000,00	1 000,00	0,00
416 Fond investiční	46 292,00	16 416,00	27 273,00	35 435,00

#### 4.1.3 Čerpání limitu pracovníků a mzdových prostředků

Čerpání mzdových prostředků bylo realizováno z prostředků zřizovatele, fondu odměn, finančních prostředků na výkon regionálních funkcí z příspěvku Olomouckého kraje a ze získaných dotací od dalších subjektů. Závazné ukazatele byly splněny, limit prostředků na platy i stanovený počet zaměstnanců nebyly překročeny.

ukazatel	měrná jednotka	plán	skutečnost	% plnění	skutečnost 2017	index
		1	2	3	4	podíl 2 / 4
mzdové prostředky celkem	tis. Kč	1 663,98	1 653,605	99,38	1 352,390	1,22
objem prostředků na platy	tis. Kč	1 558,98	1 561,989	100,19	1 251,190	1,25
objem prostředků na ostatní osobní náklady (OON)	tis. Kč	105,00	91,616	87,25	101,200	0,91
průměrný evidenční přepočtený počet pracovníků	osob	6,3	5,92	93,97	5,910	1,00
objem vyplacených tarifních složek platu	tis. Kč	1 411,49	1 420,553	100,64	1 099,609	1,29
objem vyplacených mimotarifních složek platu	tis. Kč	147,49	141,436	95,90	151,589	0,93
% podíl objemu mimotarifních k objemu tarifních složek platu	%	10,45	9,96	95,28	13,786	0,72
průměrná měsíční mzda	Kč	19 550,00	21 987,00	112,47	17 672	1,24
dotace Olomouckého kraje	tis. Kč	114,00	113,595	99,64	82,651	1,37
výkon regionálních funkcí	osob	0,52	0,52	100,00	0,52	1,00
ostatní dotace OON		34,61	34,610	100,00	25,445	1,36

## 4.2 Výsledek hospodaření dle jednotlivých činností za účetní období

### 4.2.1 Hlavní činnost

Hlavní činností organizace je poskytování knihovnických a informačních potřeb dle zřizovací listiny. Hospodaření skončilo záporným hospodářským výsledkem ve výši 9 533,74 Kč. Ztráta v hlavní

činnosti byla pokryta kladným hospodářským výsledkem v hospodářské činnosti. Ztráta byla způsobena zejména zvýšenými náklady na energie (zejména plyn).

<b>Hlavní činnost - náklady a výnosy</b>			
	<b>plán</b>	<b>skutečnost</b>	<b>% plnění</b>
Náklady celkem	3 854 386,00	4 078 407,22	105,81
Výnosy celkem	3 854 386,00	4 068 873,48	105,56
Hospodářský výsledek	0,00	- 9 533,74	

#### **4.2.2 Vedlejší činnost**

V rámci vedlejší činnosti knihovna pronajímá objekt ve dvorním traktu budovy - výstavní sál Domeček. Sál je využíván pro akce knihovny a spolupracujících organizací, akce města a ostatních subjektů. Realizovány jsou zde výtvarné a vzdělávací výstavy, besedy, semináře, schůze, akce města a soukromé akce.

Prostory jsou půjčovány na základě smlouvy o dočasném užívání dle kalkulovaných cen. Výnosy z pronájmu v roce 2017 dosáhly výše 20 250,00 Kč. Hospodářský výsledek 9 946,55 Kč.

<b>Vedlejší činnost - náklady a výnosy</b>			
	<b>plán</b>	<b>skutečnost</b>	<b>% plnění</b>
Náklady celkem	7 000,00	10 489,45	149,84
Výnosy celkem	9 000,00	20 436,00	227,06
Hospodářský výsledek	2 000,00	9 946,55	

<b>Využití výstavního sálu Domeček</b>			
<b>hlavní činnost</b>		<b>vedlejší činnost</b>	
počet hodin	počet dnů	počet hodin	počet dnů
74	146	18	10

#### **4.3 Komentář k neplnění či překročení výnosů a nákladů**

V roce 2017 nedošlo k výraznému neplnění nebo překročení výnosů a nákladů, pouze výnosy v hospodářské činnosti byly výraznější proti předpokladům. Jde víceméně o náhodnou nepravidelnou činnost, výnosy nelze přesněji naplánovat.



#### 4.4 Přehled rozpočtových změn

datum	předmět rozhodnutí	schváleno RM
9. 1. 2017	Závazné ukazatele na rok 2017 Odpisový plán na rok 2017	usnesení č. 1194/2017-RM 39 9. 1. 2017
22. 2. 2017	Uvolnění neinvestiční dotace Ol. kraje na regionální funkce	usnesení č. 1250/2017 RM 41 20.2.2017
17. 3. 2017	Hospodaření příspěvkových organizací za rok 2016 Účetní uzávěrky příspěvkových organizací za rok 2016	usnesení č. 1291/2017 RM 42 13.3.2017 usnesení č. 1292/2017 RM 42 13.3.2017
17. 3. 2017	Souhlas s přijetím účelově určeného daru - Teplo	usnesení č. 1283/2017 RM 42 13.3.2017
17. 3. 2017	Souhlas s bezúplatným převodem knih – knižní dary	usnesení č. 1285/2017 RM 42 13.3.2017
7. 6. 2017	Souhlas k použití investičního fondu – revitalizace dvorního traktu	usnesení č. 1438/2017 RM 46 5. 6. 2017
13. 6. 2017	Závazné ukazatele na rok 2017 – změna (zvýšení neinv. příspěvku - granty)	usnesení č. 1443/2017-RM 46 5.6.2017
27. 6. 2017	Bezúplatný převod movitého majetku – hračky Noe	usnesení č. 1474/2017 RM 47 26. 6. 2017
3. 7. 2017	Rozpočtové opatření – navýšení neinvestičního příspěvku – platová úprava I	usnesení č. 1486/2017 RM 47 26. 6. 2017
5. 9. 2017	Závazné ukazatele na rok 2017 – změna (zvýšení neinv. příspěvku - navýšení platů)	usnesení č. 1561/2017 RM 50 4. 9. 2017
6. 9. 2017	Souhlas s bezúplatným převodem knih – knižní dary	usnesení č. 1552/2017 RM 50 4. 9. 2017
30. 11. 2017	Rozpočtové opatření – navýšení neinvestičního příspěvku – navýšení platů II	usnesení č. 1657/2017 RM 53 6. 11. 2017
20. 12. 2017	Závazné ukazatele na rok 2017 – změna (navýšení platů)	usnesení č. 1726/2017 RM 55 18. 12. 2017

#### 4.5 Plnění závazných ukazatelů

Všechny zřizovatelem stanovené závazné ukazatele byly dodrženy.

Závazné ukazatele na rok 2017		
ukazatel	plán	skutečnost
neinvestiční příspěvek	2 859 469,00	2 859 469,00
odpisy	16 416,00	16 416,00
objem prostředků na platy a OON	1 663,98	1 653 605,00
stav pracovníků přepočtený	6,3	5,92
granty města	79 800,00	79 800,00
Hospodářský výsledek	0,00	412,81

## 4.6 Přehled o čerpání účelových dotací

Organizace hospodařila s příspěvkem města a dalšími finančními prostředky od obcí ve výši 63 893,50 Kč, z grantů a dotací od města, kraje i ministerstva v celkové výši 668 196,00 Kč.

Věcné a peněžní dary			
název	účel	poskytovatel	částka v Kč
Hračky pro děti	ceny pro soutěžící ve hře TIC Lipenský okruh	Noe s.r.o.	2 490,00
knížní dary	doplnění knihovního fondu	individuální dárci, organizace	8 871,00
Česká knihovna	původní česká literatura	Moravská zemská knihovna v Brně	8 397,00
peněžní dar	materiál na tvůrčí dílnu	Teplu Lipník nad Bečvou a.s.	1 000,00

Finanční příspěvky, dotace a granty			
název	účel	poskytovatel	částka v Kč
Host v knihovně	cyklus besed a přednášek	Ministerstvo kultury	10 000,00
		město Lipník nad Bečvou	10 000,00
Lipník město výstavní	výstavní činnost v Domečku	město Lipník nad Bečvou	20 000,00
Pohádkové město Lipník nad Bečvou	akce pro děti na propagaci historie města a regionálního písemnictví	město Lipník nad Bečvou	20 700,00
Pasování prvňáčků na čtenáře a Knížka pro prvňáčka	akce na podporu čtenářství	město Lipník nad Bečvou	4 100,00
Trénování paměti	kurz pro seniory na trénování paměti a jiných kognitivních funkcí	město Lipník nad Bečvou	23 000,00
Výkon regionálních funkcí v roce 2017	zajištění výkonu RF pro 32 obsluhovaných knihoven regionu	Olomoucký kraj	523 396,00
Zabezpečení informačních služeb k problematice EU v regionu Lipník nad Bečvou	činnost MEIS v Lipníku nad Bečvou	Statutární město Olomouc	25 000,00
Vytvoření nových webových stránek a rozšíření nabídky služeb	tvorba hry – hledačky na židovské téma, příspěvek na mzdy průvodců	Olomoucký kraj	30 000,00

## 4.7 Evidence a hospodaření s majetkem

Podle provedené inventarizace k 31. 12. 2017 činí hodnota majetku a závazků Městské knihovny Lipník nad Bečvou, p. o. dle jednotlivých účtových tříd a účtů (v Kč):

účet	Účtová třída 0 – Majetek	stav k 31.12.2016	stav k 31.12.2017
013	Nehmotný investiční majetek /software/	144 109,00	144 109,00
018	<b>Drobný nehmotný investiční majetek</b>	97 273,93	97 273,93
019	Ostatní nehmotný investiční majetek	0	0
021	Budovy, haly a stavby	0	0
	<i>Z toho majetek svěřený k hospodaření</i>		
022	Samostatné movité věci a soubory movitých věcí	335 976,00	335 976,00
028	Drobný hmotný investiční majetek	2 237 704,93	2 243 145,93

	Z toho majetek svěřený k hospodaření		
031	Pozemky	0	0
	Z toho majetek svěřený k hospodaření		
032	Umělecká díla	0	0
041	Pořízení nehmotných investic	0	0
042	Pořízení hmotných investic	0	0
043	Finanční dlouhodobý majetek	0	0
063 10	Cenné papíry /akcie/	0	0
<b>celkem</b>		<b>2 815 063,86</b>	<b>2 820 504,86</b>
<b>Účet</b>	<b>Účtová třída 1 – Zásoby</b>	<b>stav k 31.12.2016</b>	<b>stav k 31.12.2017</b>
112	Materiál na skladě	0	0
132	Zboží na skladě	76 113,60	107 333,47
<b>Celkem</b>		<b>76 113,60</b>	<b>107 333,47</b>
<b>Účet</b>	<b>Účtová třída 2 – Finanční účty</b>	<b>stav k 31.12.2016</b>	<b>stav k 31.12.2017</b>
241	Běžný účet	341 982,87	246 981,48
243	Běžný účet – FSKP	3 781,01	6 234,01
261	Pokladna	3 610,00	1 969,00
263	Ceniny	596,00	176,00
	<b>Celkem</b>	<b>349 969,88</b>	
<b>Účet</b>	<b>Účtová třída 3 – Zúčtovací vztahy</b>	<b>stav k 31.12.2016</b>	<b>stav k 31.12.2017</b>
311	<b>Odběratelé</b>	5 782,00	0,00
314	<b>Poskytnuté provozní zálohy</b>	41 750,00	31 000,00
335	<b>Pohledávky za zaměstnanci</b>	0	0
377	Jiné pohledávky	5 954,00	14 615,00
	<b>pohledávky celkem</b>	<b>53 486,00</b>	<b>45 615,00</b>
321	Dodavatelé	84 105,46	21 241,13
324	Přijaté zálohy	0	0
325	Ostatní závazky	0	0
331	Zaměstnanci	134 410,00	149 747,00
336	Sociální pojištění	52 106,00	57 626,00
337	Zdravotní pojištění	22 404,00	24 909,00
338	Důchodové spoření	0	0,00
341	Daň z příjmu	0	0,00
342	Ostatní přímé daně	15 731,00	20 134,00
378	Jiné závazky	370,00	0
	<b>závazky celkem</b>	<b>309 126,46</b>	<b>285 630,00</b>
381	<b>Náklady příštích období</b>	22 990,00	33 373,00
388	Dohadné účty aktivní	0	0
	<b>přechodné účty aktivní</b>	<b>22 990,00</b>	<b>33 373,00</b>
383	Výdaje příštích období	2 050,00	0
384	Výnosy příštích období	23 163,00	23 631,00
389	Dohadné účty pasivní	41 750,00	31 000,00
	<b>přechodné účty pasivní</b>	<b>66 963,00</b>	<b>54 631,00</b>
<b>účet</b>	<b>Účtová třída 9 – Dlouhodobé úvěry, půjčky</b>	<b>stav k 31.12.2016</b>	<b>stav k 31.12.2017</b>
951		0	0
<b>Celkem</b>		<b>0</b>	<b>0</b>

## 5. Základní údaje



### Městská knihovna Lipník nad Bečvou, příspěvková organizace

Adresa:	Nám. T. G. Masaryka 11, 751 31 Lipník nad Bečvou
Telefon:	581 771 157, 581 773 763 (TIC)
E-mail:	<a href="mailto:knihovna@mek-lipniknb.cz">knihovna@mek-lipniknb.cz</a> , <a href="mailto:tic@mek-lipniknb.cz">tic@mek-lipniknb.cz</a>
URL:	<a href="http://www.mek-lipniknb.cz">http://www.mek-lipniknb.cz</a> , <a href="http://info.mesto-lipnik.cz/">http://info.mesto-lipnik.cz/</a>
IČ:	70866341
DIČ:	CZ70866341
Zřizovatel:	Město Lipník nad Bečvou
Obchodní rejstřík:	Obchodní rejstřík vedený Krajským soudem v Ostravě, oddíl Pr, vložka č. 878
Pobočky:	Místní knihovna Loučka Místní knihovna Nové Dvory Místní knihovna Podhoří
Ředitelka:	Mgr. Miroslava Střelcová
Zaměstnanci:	<b>knihovna a pobočky, regionální funkce</b>
Vedoucí knihovny:	Mgr. Alžběta Sandlerová Mgr. Kateřina Fliedrová Petra Kapinusová Zdenka Králová Bc. Jana Krejčí Iva Matyášová Ludmila Ovísková Simona Ryšavá
	<b>TIC</b>
Vedoucí TIC:	Jana Březovská, DiS. Eliška Pořízková Štěpánka Pořízková Martina Tomková Kamila Vybíralová

### Městská knihovna Lipník nad Bečvou, příspěvková organizace

Výroční zpráva. Hodnocení činnosti a hospodaření za rok 2017

Zpracovala Mgr. Miroslava Střelcová

únor 2018